

Marantz AV30 + AMP30

擁抱分體式系統的輕鬆選擇 充分展現舒適宜人的音樂性

環繞解碼前級／多聲道後級·文／韓享良

家庭劇院玩到後來，比較進階的玩家都會開始追求「分體式」的系統，也就是從「環繞擴大機」系統進化成「環繞解碼前級+多聲道後級」的系統，因為無論是音質面或使用效益，分體式都是比較高明且長久的選擇。

而在分體式家庭劇院市場，Marantz近年可說是實力大爆發，它先於2023年推出的AV10和AMP10，一舉成為近年少數日系高階的分體式組合。當中AV10環繞處理前級有15.4聲道處理能力，而AMP10多聲道後級則有16聲道驅動能力（每聲道200瓦@8歐姆）。之後在2025年時，Marantz推出了等級次一階的AV20和AMP20，當中AV20具備13.4聲道處理能力，而AMP20則具備12聲道驅動能力（每

聲道200瓦@8歐姆）。

因為採用分體式的客層等級通常比較高，這類產品過往多半只會推出高價製品，當我以為Marantz的分體式機種已經出得差不多時，意外的事情發生了，Marantz於2026年初再推出更平價的機種，也就是本文要評測的AV30和AMP30，這對於想追求分體式系統、預算又有限的消費者來說無疑是好消息，可以用更輕鬆代價來追求Marantz分體式系統的美聲。

符合多種運用需求的AV30

先來看AV30環繞解碼前級，它具備11.4聲道處理能力，雖然遜於AV10和AV20，但對多數消費者來說已經夠用（尤其是空間有限者），因為它已經能組建7.4.4型態

的系統。AV30支援所有今日主流的環繞音效格式，包括Dolby Atmos、DTS:X Pro、IMAX Enhanced、AURO-3D以及360 Reality Audio等等，絲毫沒有因為等級較為入門就縮水。

而在空間校正功能方面，AV30標配Audyssey MultEQ XT32，這套系統今日仍然是市面上最容易使用、且效果優異的校正處理技術之一。而如果你是想更進一步精調的玩家，也可以透過「付費」方式升級Dirac Live自動音場校正功能，它是今日公認精確度最高的測試工具之一。而AV30與以往機種不同的是，它對於Dirac Live的支援性更廣，除了標準測試功能之外，還能支援DLBC低頻管理，以及Active Room Treatment（俗稱ART）的主



動式空間校正。

ART近年很受高階玩家青睞，因為它可以利用空間裡的所有喇叭（主要是超低音）發出駐波能量的「反相聲波」來進行抵消，效能很強。而AV30除了支援ART之外，它還配備了四組超低音輸出，而且這四組輸出的訊號是獨立的，也就是可以個別調整每顆超低音的參數，這也代表有益於ART的運作。

在輸出入介面部分，AV30配備7組HDMI輸入與3組輸出，全部支援HDMI 2.1版本（最高頻寬達40Gbps），所以每組輸入皆支援8K/60Hz、4K/120Hz、HDR10+、Dolby Vision以及HLG，可說是相當有誠意。也因為全數支援HDMI 2.1，讓AV30支援眾多有助於遊戲表現的新世代功能（例如VRR、ALLM

與QFT等等），使AV30不僅適用於家庭劇院，也適用於高階遊戲系統。

而AV30也維持Marantz AV器材的優良傳統，支援以HEOS為核心的串流音樂功能，同時支援多房間音樂分享。而不同於以往的是，新機AV30支援Tidal Connect與Qobuz Connect等便捷播放功能，不會有過往「因為地區限制而無法播放Tidal或Qobuz的問題」，此外，它還取得了RoonReady認證，能同時滿足聽串流音樂的多種需求。

絕非入門設計

因為Marantz之前已有推出了AV10和AV20，所以我們在談到AV30時自然會使用到「入門」或「平價」等字眼，但事實上，如果

放眼整個AV市場，它絕對不入門。AV30雖然只是環繞處理前級，機箱高度卻和一台高階的環擴相仿。而且在電源部分，搭載高性能的環形變壓器，能提供充足、穩定的電流供應。同時在機箱底部和重點部分鍍銅強化處理，進一步降低電磁干擾，提升電源的純淨度，這在AV市場中絕對屬於高階配置。

在數位音訊處理部分，AV30標榜內建Clean Master Clock時鐘技術，能抑制Jitter時基誤差。之後在數位類比轉換部分，AV30配置了兩枚ESS高性能32-bit DAC，緊接著，再搭配Marantz知名的HDAM小信號放大模組（SA2版本），以及電流迴授技術，讓AV30具備低失真、快速反應，以及豐富的音樂性。

另外，如同前輩AV10和



AV30重要特點

- 11.4聲道處理能力，提供XLR輸出端子
- 四組超低音輸出，皆可獨立設定
- 可付費升級Dirac Live自動校正
- 最高可支援ART主動式空間處理
- HDMI配置7進3出，全數2.1版本
- 內部採用Marantz HDAM放大模組
- 配置兩枚ESS高性能32-bit DAC
- 電源部分配置高性能環形變壓器
- 完整HEOS串流平台，支援多房間
- 支援Tidal Connect等便捷播放

AV30原廠公布規格

● 設計：11.4聲道環繞處理前級 ● 頻率響應：10Hz~100kHz(+1/-3dB) ● 訊噪比：118dB ● 失真率：0.005%(THD,20Hz~20kHz) ● HDMI端子：7組輸入、3組輸出(皆2.1版,支援8K/60Hz) ● AV複合影像輸入端子：2組 ● 色差輸入端子：1組 ● 音訊輸入端子：XLR 1組、RCA單端二聲道6組(含Phono MM)、光纖2組、數位同軸2組 ● 輸出端子：11.4聲道XLR平衡一組、11.4聲道單端一組 ● 其他輸出入端子：RJ-45網路、USB輸入(前置Type-A,用於HEOS與韌體更新)、測試麥克風、FM天線、AM天線、Wi-Fi與藍牙天線2組(外部可拆卸)、紅外線接收、RS-232C、DC Trigger輸出2組 ● 尺寸(寬×高×深)：44.2×19.1×39.6公分 ● 重量：11.1公斤 ● 參考售價：152,000元



AV30外觀特點

AV30在外觀上仍維持Marantz一貫的設計語彙，正面有精緻的圓形顯示窗。但別以為它的顯示視窗很小就不夠用，事實上，正面下方設有可折疊的門板，內部配置了電源按鈕、輸入選擇旋鈕、音量旋鈕、耳機插孔，以及更大的主顯示螢幕，而將門板關閉後，可以讓外觀保持乾淨俐落，相當優雅。

作為環繞解碼前級，AV30更精彩之處在於背板設計，其端子配置極為豐富且專業。HDMI部分提供7進3出，且所有HDMI端子皆為2.1版規格，可支援8K/60Hz影像，輸出端子亦支援eARC音訊回傳功能。

音訊輸入方面，AV30提供6組類比輸入（其中1組為MM唱放輸入）、2組光纖、與2組數位同軸輸入。音訊輸出方面，AV30提供11.4聲道前級輸出，每聲道同時具備RCA單端與XLR平衡端子，後者可確保低噪訊傳輸與長距離連接的穩定性。

此外，AV30還提供4組可獨立控制的超低音輸出，能支援更精準的低頻管理與多超低音喇叭配置。若付費升級Dirac Live ART功能，這4組獨立控制的超低音輸出將能發揮更完整的空間處理效能。

AV20，AV30（以及AMP30）是在Marantz位於日本的白河工廠生產的，讓原廠能夠全面掌控所有製程細節，達到最高水準，這對於複雜精密的環繞處理器材來說，無疑是品質的保證。

AMP30後級其實超好用

再來看新的多聲道後級AMP30。因為Marantz之前已經推出過16聲道的AMP10，以及12聲道的AMP20，所以我初次看到AMP30的規格時，其實是有點疑惑的。

因為AMP30與AV30是同期推出

的，自然會讓人感覺兩者應該是互為搭配的設計，但是AMP30只有六聲道輸出，明顯不能滿足AV30的11.4聲道處理能力，而如果採用兩台AMP30組成12聲道，不就跟12聲道的AMP20市場重疊了嗎？但實際深入了解之後會發現，Marantz其



AMP30重要特點

- 6聲道設計功率擴大機
- 每聲道功率200瓦（8歐姆）
- 超薄機體設計，擺放不佔空間
- 支援Bi-AMP雙擴大機輸出
- 支援BTL橋接模式，功率倍增輸出
- 內部採用Marantz獨家HDAM技術
- 結合電流迴授設計，更添音樂性
- 輸入端子同時提供RCA與XLR平衡
- 正面有圓形音壓表的獨特美形設計
- 日本白河工廠製造，品質有保證

AMP30原廠公布規格

- 設計：6聲道功率擴大機
- 額定輸出功率：每聲道200瓦(8歐姆,1kHz,THD 0.05%)、每聲道400瓦(4歐姆,1kHz,THD 0.7%)、橋接400瓦(8歐姆,1kHz,THD 0.05%)
- 頻率響應：5Hz~70kHz(±3dB,1W,8Ω)
- 輸入靈敏度：非平衡1.4V、平衡2.8V
- 電壓放大率：29dB
- 訊噪比：110dB(IHF-A)
- 尺寸(寬×高×深)：44.2×11.1×44.2公分
- 重量：10公斤
- 參考售價：152,000元



AMP30外觀特點

與一般多數厚重的多聲道後級不同，AMP30是一款纖薄設計的六聲道功率擴大機，而「纖薄」正是它的一大賣點，對於現代居住空間較為狹小的環境來說特別合適。或者，你也可以透過多台堆疊的方式建構更多聲道的系統，讓音效分離度獲得更佳表現。

AMP30雖然是Marantz新世代最入門的多聲道後級，仍然完整承襲品牌近年的設計語彙。中央設有別緻的圓形音壓計，並於前面板兩側採取「隱藏式側照明」設計，營造出高級質感與溫潤氛圍。

在背板輸入部分，AMP30同時提供RCA單端與XLR平衡輸入，可透過切換進行選擇。更值得注意的是，AMP30提供NORMAL、BI-AMP、BTL模式切換開關，三種模式各有優勢，也各有適合對應的使用情境，可依需求選擇輸出方式，使用上相當方便。

實有非常聰明的布局。

簡單來說，AMP30並不是專屬對應AV30的，它可以看成是：能滿足所有劇院玩家靈活搭配多聲道後級的選擇，而且對入門玩家友善，也可以說是一種模組化的概念。舉例來說，有不少玩家是先從環繞擴大機玩起（例如Marantz Cinema系列環擴），很多只先玩5.1聲道，然而隔一段時間之後想進階，想找多聲道後級，就會發現不是聲道數量太多，就是價格太貴，或者體積太龐大，而6聲道的

AMP30就是能輕鬆銜接的選擇，很適合逐步升級。

再者，AMP30故意設計成較低矮的箱體，高度僅111mm左右，大約是其他多聲道後級的一半，讓它可以採取堆疊擺放的方式，創造出靈活的運用，尤其讓空間有限的用戶更容易擴充。

而這裡所談的靈活，不只是物理空間擺放上的靈活，也可以是音訊輸出配置上的靈活。有些資深的玩家會寧願選擇兩部AMP30，而非一部AMP20，因為兩部AMP30等於是

兩個機箱的分體式設計，有兩組獨立電源，同時在噪音隔離、電源穩定度、散熱效益上都有可能優於單一部AMP20。

此外，你也可以玩混搭擴充，例如一部AMP30搭一部AMP20組成18聲道，也可以三部AMP30組成18聲道，都能超過旗艦AV10的16聲道。

更強調音樂性

再從另一個角度來說，AMP30在電路設計的訴求上也與AMP10、

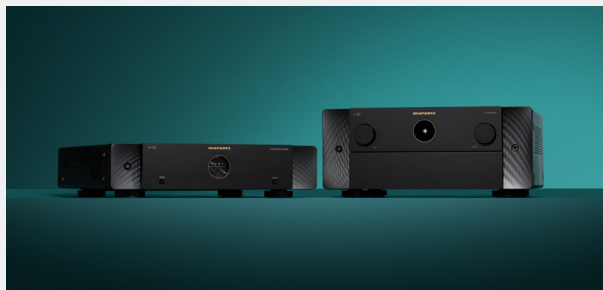
分體式機種的好處

為什麼許多音響迷玩到後來，都會追求分體式系統？因為它確實能帶來不少好處，而最關鍵的一點就是音質面能有所提升。分體式設計等於採用兩個機箱，雜訊隔離與振動抑制更容易達到更好的水準。同時，兩部器材各自擁有獨立的電源供應，電源餘裕度與純淨度自然更上一層樓。在這些優勢之上，分體式系統所營造的音場規模與聲道分離度，往往能有更出色的表現。

另外在使用效益層面，家庭劇院玩久了就知道，多聲道解

碼、DAC數位類比轉換，以及各種音訊處理技術都會不斷地持續進步。如果使用的是單台的環繞擴大機，一旦有新規格或新功能推出，往往只能整台換掉，而分體式系統就不同了，你可以在後級與喇叭的組成上細心搭配，找出最理想的音質音色。然後當面臨新規格或新功能時，只需升級前級即可，無論成本效益或靈活度都更佳。當然，前級仍然會影響音質，但相較於「整台環擴換掉」的作法，更能保留既有的聲音基礎。

而Marantz特別推出AMP30這種纖薄型六聲道後級，更進一步提升了搭配彈性。你可以單台使用，也能多台堆疊擴充聲道數量，或與AMP10、AMP20自由組合。熟悉系統調校的玩家，還能善用其Bi-amp與BTL兩種模式，在音質、推力與聲道配置上取得更高自由度。



AMP20略有不同，Marantz其實等於在電路與聲音表現上已經做出部分區隔。

AMP10、AMP20、AMP30這三部多聲道後級都是採用D類放大技術，再加上Marantz獨有的HDAM模組（Hyper Dynamic Amplifier Module）技術，也就是以離散式（discrete）電路板，取代傳統OP-amp功放晶片，以獲得更低的噪音、更高的動態範圍，和更好的相位線性，達成更好的音樂性。

而AMP30不同的地方在於：除了有上述設計之外，還再加入了電流迴授（Current Feedback）技術，這項技術源自Marantz傳統兩聲道擴大機（例如先前推出的MODEL 30），不僅能提供更好的負載穩定性，而且還讓它的電路反應更接近傳統AB類，也就是更有音樂性，成為它與AMP10、AMP20的差異。

也就是說，12聲道的AMP20和16聲道的AMP10有能力可以滿足更大空間、喇叭數量更多的系統，有

更強大的劇院音效表現能力，而6聲道的AMP30則是有更豐沛的音樂性，有一點「走不同路線」的感覺，所以如果你聽純音樂（不管兩聲道或多聲道）比較多，那麼為系統搭配AMP30就是很好的選擇。

能切換三種聲音模式

而AMP30的靈活性還不只如此喔，它除了有一般的Normal模式之外，它還支援Bi-AMP和BTL橋接模式。前者Bi-AMP是用兩組聲道來驅動一只喇叭（喇叭端子必須支援Bi-wire連接），理論上聲音質感能有顯著提升。

而BTL模式，則是將兩聲道「橋接」起來驅動一只喇叭，變成單聲道（mono）輸出，在這樣的模式下，驅動喇叭的功率能夠大幅增加，而AMP30就能變成400瓦（8歐姆），大幅增強對喇叭的控制力，成為一台400瓦×3的後級。

也因為Marantz對於AMP30的規劃有其特別用意，所以這次的評

測，一開始我先探索AMP30三種聲音模式的差異。我直接以AV30作為訊源（設定為Pure Direct模式），透過Qobuz Connect功能播放兩聲道高解析音樂，然後用AMP30驅動左右聲道喇叭，也就是2.0系統，先不讓超低音介入，儘量聽AMP30展現的聲音本質。

第一步先以Normal模式驅動，也就是一般的喇叭接法。結果一開聲，AMP30的聲音聽起來和許多環繞擴大機或多聲道後級都不同，它是屬於有韻味、偏重音樂性的類型，聲音聽起來柔和、溫暖，稍帶慵懶，是那種很耐聽、很舒服的走向。例如播放鋼琴時，會覺得擊槌上的羊毛氈似乎更厚了一些，琴聲顯得更溫潤，而這樣的特性在播放人聲時十分討喜，人聲聽起來豐滿而柔軟。

接著換上BTL橋接模式，果然呈現出不同的風格，聲音變得更結實，動態更強，低頻更龐大。有人說，採用BTL模式會犧牲一點音質細

POINT

AV10、AV20、AV30該怎麼選擇？

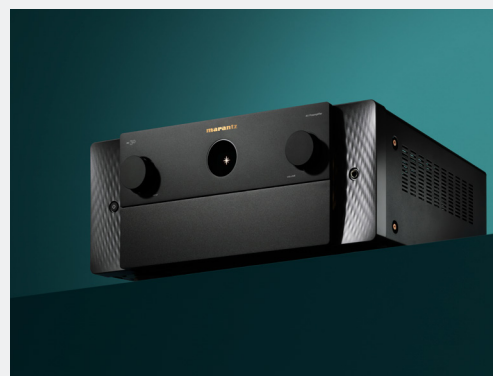
Marantz一路發展至今，環繞處理前級已有三款新世代產品可選，而且都具備至少10聲道以上的處理能力，該如何選擇呢？其實可以從聲道數、用料規格與空間需求來思考。

AV10是品牌旗艦，可處理15.4聲道，支援最高9.4.6等大型系統。用料方面也最為豪華，採用多顆ESS參考級立體聲DAC進行多聲道解碼。電源部分亦使用超大環形變壓器，同時機內採取全機銅鍍處理，因此在解析力、細膩度、與動態表現上都達到最高水準，也更能滿足大空間的需求。

AV20定位略低於AV10，但整體設計有不少關鍵部分相當接近。其聲道處理能力為13.4聲道，最高可組成7.4.6或9.4.4系統。DAC與電源部分的作法和AV10相當接近，因此聲音表現也很出色。如果你預算無法直上旗艦，又能接受較少聲道數，AV20會是非常理想的選擇。

AV30則是三者中最入門、也最輕鬆的一款，具備11.4聲道處理能力，可建立最高7.4.4系統。內部配置相對經濟，例如DAC是採用兩枚ESS32 bit DAC架構（不同於AV10與AV20的多枚配置）。電源同樣為環形變壓器，但底盤為鋼製，只作重點區域鍍銅（而非全面），因此在細節與極致解析上略遜一籌。不過，它仍搭載Marantz核心的HDAM放大模組，音樂性依舊保有品牌一貫的溫潤與流暢。

而別因為AV30的定位較低就小看它喔，它同樣配備4組獨立的超低音輸出，並支援付費升級Dirac Live最高階的ART功能，因此只要懂得玩，依然能打造出相當出色的多聲道系統。取得更高自由度。



膩度或低頻控制力，但實際聽起來並不明顯，反而因為推力的提升，會覺得對於整體頻段「抓得更牢」，讓更多音樂細節能夠表現出來。

接著換上Bi-AMP模式，又是另一種感受，這是三種模式中我覺得聲音最迷人的一種。它的驅動力雖然比不上BTL模式那麼強大，但是推力比Normal模式直推明顯好上不少，低頻量感稍增，但不渾濁，中高频更純淨更通透，細節能浮現得更明顯。相較之下，Normal模式的聲音顯得稍微鬆散一些，證實Bi-AMP一樣能帶來控制力的明顯提升。

而它與橋接模式的不同之處，在於音質表現得更好了，有一種「在各方面取得良好平衡」的感覺，聲音變得更有力量，卻不會顯得粗糙，仍然能維持細緻的質感，整體聽感變得很Hi-Fi，甚至已經有兩聲道Hi-Fi音響器材的味道，而不像一

般的劇院器材。

也就是說，如果你偏向電影派路線，BTL模式會是絕佳選擇，它能展現強大的推力，雖然低頻段的控制力可能會略有犧牲，但是更龐大的低頻量感能為電影音效帶來更強烈的感官衝擊。而如果你是以聽音樂為主，或追求平衡全面的聲音，那麼Bi-AMP模式我認為非常出色，播放兩聲道音樂時有相當接近Hi-Fi音響的表現，前提是，你的喇叭必須支援Bi-wire連接。

而這樣的測試也讓我對AMP30的好感大增，雖然它只是系列中較入門的纖薄型設計，但絕對是一部非常好用的多聲道後級，你可以創造多種靈活搭配，除了Normal模式的6聲道輸出之外，你也可以採取橋接或Bi-AMP（看你口味），來驅動系統中最重要的一方三聲道，也等於確保純兩聲道聆聽時能有優

秀的質感。然後你可以再搭配用一部AMP20，驅動系統中其他的衛星喇叭（包含天空聲道），就能組成一套15聲道的系統，正好可以對應Marantz旗艦級的AV10（15.4），在搭配的變化性上，有些人可能會覺得還優於單台16聲道的AMP10後級呢。

當然啦，AMP10因為等級更高，有許多更高階的配套設計，每個人的搭配想法可能會不同，不過從中已經能看出，Marantz推出這部AMP30，能為消費者創造很大的靈活性，這種「模組化」與「混搭」的能力，能滿足很多消費者（無論高階或入門）在系統組建上的自由度，其實是很有道理的。

聽多聲道也是音樂性取勝

再來聽5.0聲道配置，也就是不加超低音，單純感受AMP30驅動

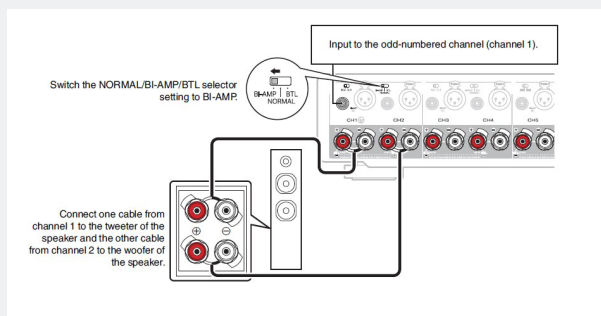
什麼是Bi-AMP

AMP30同時支援Bi-AMP和BTL橋接，都能將原本的六聲道改為三聲道輸出，那其中的Bi-AMP是什麼意思呢？簡單來說，Bi-AMP是音響系統中一種進階的喇叭驅動方式，也就是使用兩台獨立的擴大機（或同一台擴大機中的兩組獨立聲道），分別驅動同一支喇叭的高音輸入與低音輸入。

為了達成這樣的接法，喇叭本身必須具備Bi-AMP支援能力，也就是配備四個（兩組）喇叭端子（通常標示為HF/HIGH，與LF/LOW/Bass）。連接時，原廠附的金屬跳片（或跳線）必須先行拆除。

而在擴大機端（以AMP30來說），就是將其中一組聲道（例如CH1）連接至喇叭的高音端子，再將另一組聲道（例如CH2）連接至喇叭的低音端子，最後要將AMP30背板上的功能鍵切換至Bi-AMP模式。

那Bi-AMP接法有什麼好處呢？目的並不是為了增大音壓，而是著眼於音質表現。因為在Bi-AMP的狀態下，高音與低音各自擁有獨立的電源供應與放大電路，能有效降低彼此之間的干擾，讓低頻的控制力更佳，低音表現更有力、更乾淨、更結實。同時中高频也會獲得改善，高频會更通透、解析力更好，整體聲音的細節、層次與音場表現都能提升，而且不會有明顯的副作用。



多只喇叭所帶來的聲音表現。結果整體感受也延續兩聲道播放時的印象，AMP30能展現出相當不錯的音樂性。即便是播放電影音效，各種電影配樂與背景音樂聽起來都顯得格外優美。而如果是音樂為主的片段，更能突顯其音質面的魅力。

以「大娛樂家」4K BD中瑞典夜鶯演唱的段落為例，聲音細緻動人，AMP30不以氣勢或規模感取勝，而是透過音樂的柔美質感與情緒的穿透力來吸引聆聽者。即使在夜鶯演唱前半段、音樂動態尚未完全拉高時，依然能清楚感受人聲情感的魅力，十分吸引人。

再如「一個巨星的誕生」4K BD中Lady Gaga首次登上大型舞台的那段，各種伴奏樂器的質感表現出色，布萊德利庫柏的吉他聲清亮中帶著柔韌勁道，Lady Gaga的歌聲自然而清晰，平穩而富有穿透力，是那種會讓人不自覺起雞皮疙瘩的聆

聽感受。也因為這樣的表現，我特地翻出老音樂會「久石讓in武道館」藍光版，雖然其音效規格僅為LPCM 5.1ch (24bit/48kHz)，用AMP30播放聽來依然十分動人，尤其是平原綾香演唱的「神隱少女」主題曲，更是細膩而迷人。

當然，這樣的試聽僅能說是掌握了AMP30的聲音性格，尚無法完全展現AV30環繞前級的全部實力。然而在過程中，就已經能感受到由AV30解碼和處理所帶來的部分魅力。例如在「一個巨星的誕生」的演唱會場景中，即便是以5.0聲道播放，仍能感受到相當開闊的音場表現，音像定位也非常精準。

還有，不論播放任何類型的內容，人聲、樂器與背景音效之間的分離度都非常優異，毫無含混之感，加上音質表現出色，讓音樂類型軟體格外迷人。

在聽到這樣的效果後，自然也

更讓人期待AV30發揮全面實力的效果，於是我們進一步擴大系統規模，為系統補上更多聲道後級，組成7.1.4系統配置，進行更完整的多聲道測試。

極具戲劇張力的電影音效

我要再次強調，雖然我們前面提到AV30時一直提「入門」兩字，但是它的表現絕對不入門，輕鬆就能感受其優於一般環繞擴大機的差距，尤其是在音場、空間感、定位感、音效分離度等方面，能輕鬆碾壓許多一體式的環擴，這對於劇院多聲道音效的感染力絕對大加分。

例如播放「28年毀滅倒數」4K BD時，前段有大量在森林中探索的情節，便能清楚感受到極為真實的環境空間效果。而在被感染者追逐的橋段中，各種嘶吼聲、尖叫聲與腳步聲，能在室內不同方位高速移動，交織出極度狂暴的氛圍。而即使是在最

POINT

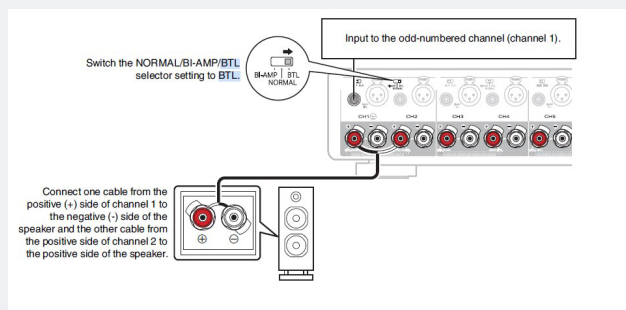
什麼是BTL橋接

AMP30同時支援Bi-AMP與BTL橋接，那麼BTL橋接又有什麼用意呢？BTL的原文為Bridge Tied Load，也就是「橋接」的意思，其作法是將原本一台立體聲（兩聲道）擴大機，透過內部線路把左右兩個聲道進行「反相合成」，變成一個輸出更強的單聲道。這樣的作法能讓輸出功率大幅提升，理論上可以達到四倍，不過Marantz設計AMP30時的作法比較保守，為了避免達到極限值而導致失真率的增加，所以只提升兩倍左右，也就是說，一般模式下，對應8歐姆的喇叭能進行200瓦輸出，而BTL模式則能達到400瓦（8歐姆），同時本機BTL模式只支援8~16歐姆的喇叭（不支援4歐姆），以避免過載。

而BTL理論上有可能的缺點，除了不支援阻抗過低的喇叭，還可能因為阻尼因數的降低，而導致低頻段控制力降低，進而對音質造成一定程度的影響。

因此，如果你覺得「低頻不夠力、推不動、動態有壓縮的感覺」，想要以簡單粗暴的方式讓低音表現更猛，那麼BTL橋接值得一試，而且喇叭只要兩個端子即可使用。但若你追求的是提升音質的細膩度、控制力與分離度，那麼Bi-AMP會是較佳的選擇，前提是喇叭端子必須支援Bi-AMP接法。

至於BTL的接法，以AMP30為例，就是先將背板的功能鍵切換至BTL模式，再將兩組聲道（例如CH1與CH2）的正極輸出端子連接至喇叭的輸入端子即可，如圖所示。



混亂的片段，AV30依然能將所有細節解析得清清楚楚，定位分明、層次不亂，宛如感染者的暴亂追逐就在視聽室內真實上演，各種嘶吼與血滴噴濺聲近在咫尺，成功營造出令人不寒而慄的緊張效果。

而我相信，單純的驚悚片並不足以完全發揮AV30+AMP30的全部實力，若是能結合有音樂元素的內容，更能突顯這套組合的優勢，果然，「罪人」4K BD當中的一段高潮片段就非常精彩，就是男主角第一次在酒吧自彈自唱藍調歌曲時，人聲和吉他都非常自然，尤其微厚沉穩的人聲，充分表現了片中「男主角有優異天分」的劇情設定，而吉他聲也真實到幾乎能感受到男主角手指撥彈的觸感。

而當藍調音樂的魔力逐漸發揚，甚至開始撕裂時空，召喚過去與未來的鬼魂時，音效也開始變得

魔幻起來，音場逐漸變得更大更寬，音效變得更濃厚而黏滯，整個感覺就像嗑了迷幻藥一般，人聲對白變得威嚴而龐大，吉他聲開始在空間裡四處游動，不僅是在環繞聲道間移動，還有高低差變化，甚至於忽遠忽近，展現了音場的立體感和空間開闊感。

此段天空聲道與環繞聲道運用得非常大膽，音樂與超自然聲響在座位周圍旋轉，成功讓人感受導演想傳達的「音樂能帶來魔幻力量」的想像，而這一切精彩的表現，都拜AV30優秀的處理能力而得以實現。

值得推薦的優選

最後總結，市場上訴求「能呈現暴力電影音效」的劇院器材很多，而強調音樂性的是少數，Marantz所推出的這兩部器材就是難得的少數，只要是碰到音樂

為主的內容，很容易就呈現動人、耐聽、順耳的效果，音效不會尖銳，音樂聽起來不會硬邦邦。

當中AV30雖然是Marantz分體式環繞前級中最入門者，但它仍然能明確顯現出分體式設計的先天優勢，輕鬆就呈現出優秀的音場和音效分離度，音效的精細度亦超越大多數的環繞擴大機。

至於AMP30，則是Marantz提供給玩家朋友一個系統搭配的靈活選項，它的使用方式多元，同時因為重視音樂性，能讓你在器材配置上有更大靈活度。而我個人最喜歡它以Bi-AMP方式驅動前方三聲道，能讓劇院系統在播放純兩聲道音樂時也能有Hi-Fi音響般的感受。而這兩部器材的價格都不貴（相對於其他分體式機種），成為想升級劇院或初次投入分體式系統的輕鬆選擇。P

進口代理 | 環球知音 02-2516-5028