



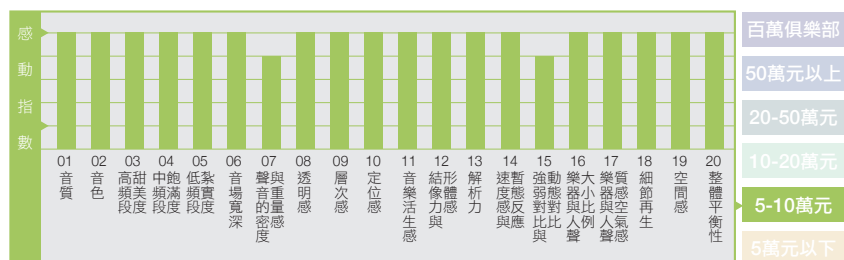
Marantz Model 40n

平易近人、物超所值、能聽KKBOX

Marantz這個品牌是很多老音響迷的回憶，因為有一段時間台灣銷售量很大。會受歡迎的原因並不是因為那幾部銘機，而是當時他家的聲音取向很大眾化，怎麼聽都覺得很舒服，不會有讓人難過之處。此外，就是售價也很親民，一般音響迷都負擔得起。這樣的作法一直延續到今天，形塑出Marantz售價平實、聲音具有音樂性的形象。

文 | 劉漢盛

圖示音響二十要



※「圖示音響二十要」是評論員對單一器材的主觀感動指數，它的顯示結果會隨著器材搭配、空間條件、身心狀況的不同而改變。如果拿來做二部器材的比較，將會失之偏頗。

音響五行個性圖



Marantz最近幾年好像走入更務實的路子，屢屢推出實售價盡量壓在台幣10萬元以內的产品，擺明了就是要爭取從耳機踏入二聲道音響領域的年輕音響族群。2021年時才推出Model 30綜合擴大機，以及SACD 30n（二者獲得歐洲EISA獎），2022年馬上又推出Model 40n。Model 30是D類放大綜合擴大機（Hypex NC500模組），而SACD 30n則是帶有串流播放的SACD/CD唱盤。所謂n就是網路串流播放的意思。而Model 40n則是可以播放串流的綜合擴大機。

串流綜擴

Marantz成立於1953年，到現在已經將近70年，所以無論是Model 30或Model 40n，其編號就跟Marantz的成立時間無關，只是精神象徵而已。從相隔一年分別推出30與40編號來看，我猜這應該是有計畫的行動，因為Model 30沒有播放串流音樂的功能，而SACD 30不僅是可以播放SACD、CD，還可以播放串流音樂，這擺明了就是要消費者二者都買，組成一套可以播放串流音樂、SACD、CD、黑膠唱片的音響組合。

而隔一年，Marantz推出Model 40n，它也是綜合擴大機，但輸出功率較小，只有每聲道70瓦（Model 30每聲道100瓦），但卻改為AB類放大，而且擁有播放串流音樂、USB DAC、黑

膠的能力。從這樣的布局來看，Model 40n的推出並不會影響Model 30綜合擴大機的銷售，因為它的輸出功率比較大，自然有其需要者。如果Model 40n把輸出功率提高到每聲道100瓦，那就很明顯的會影響到Model 30了。也因為如此，消費者恐怕要仔細評估，到底是Model 30或Model 40n比較適合自家的需求了。

歷史悠久

我們都知道Marantz正式成立於1953年，創立者Saul Marantz（1911-1997），不過在1964年就被Superscope買下，1966年就開始在日本製造，一直到現在。在日本製造時是由Standard Radio Corp.生產，1975年，這家公司改名為Marantz Japan Inc.。1980年，Superscope將Marantz的品牌、全球銷售網（除了美國與加拿大）、海外資產通通買給Philips Electronics，從此Marantz與Philips結為一體，也建立Marantz CD唱盤好評的基礎。

1992年Philips買下美國與加拿大的商標權與零售網，2001年Marantz Japan Inc.從Philips手中買下更多股權，擁有Marantz全球的品牌與各地子公司，我也是在那年去日本採訪Marantz。2002年Marantz Japan與Denon合為D&M Holdings，2008年Philips將剩餘的股權賣給D&M Holdings，自此與Marantz沒有關係。2017年，Sound United買下D&M Holdings迄今。

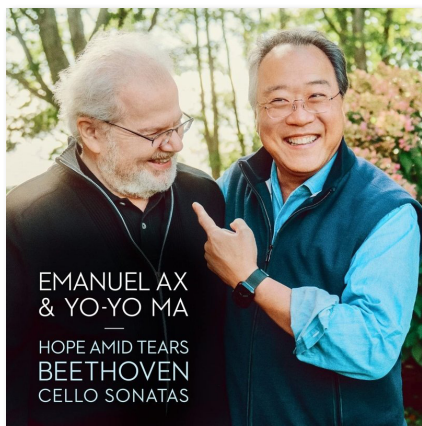
樂器人聲十項評量

小提琴線條	纖細	中性	壯碩
女聲形體	苗條	中性	豐滿
女聲成熟度	年輕	中性	成熟
男聲形體	精鍊	中性	壯碩
男聲成熟度	年輕	中性	成熟
大提琴形體	精鍊	中性	龐大
腳踩大鼓形體	緊密	中性	蓬鬆
Bass形體	緊密	中性	蓬鬆
鋼琴低音鍵弦振感	清爽	中性	龐大
管弦樂規模感	清爽	中性	龐大

參考器材

喇叭：AER Momentum
DynamikKs ! Monitor 10.15

Marantz Model 40n	
產品類型	串流綜合擴大機
推出時間	2022年
輸出功率	70瓦（8歐姆負載），100瓦（4歐姆負載）
頻率響應	5Hz-50kHz
總諧波失真	0.02%（20Hz-20kHz，8歐姆）
阻尼因數	100
唱頭輸入靈敏度	2mV/47k歐姆
高電平輸入靈敏度	220mV/20k歐姆
訊噪比	Phono：87dB CD：106dB
外觀尺寸（WHD）	443×130×432mm
重量	16.7公斤
參考售價	93,800元
進口總代理	環球知音（02-25165028）



參考軟體

馬友友與Emanuel AX合奏的「Hope Amid Tears」是他們二人第二次合作錄製貝多芬全套大提琴奏鳴曲，標題名為希望在眼淚之中。他們二人合作超過40年，贏得五次葛萊美唱片獎，這張唱片非常值得買。

焦點

- ① 功能齊全，從串流、耳機到黑膠無所不包。
- ② 可以用Airplay播放KKBOX、Tidal與Spotify。
- ③ 輸出功率雖小，但聲音表現很全面。

建議

最好搭配靈敏度90dB以上的喇叭。

注重調聲細節

綜觀Marantz的歷史，他們幾乎大部分聚焦在平價器材上，但並沒有因為平價而忽略了追求最高的聲音表現。我所謂最高的聲音表現並不是拿它們來跟上百萬擴大機相比，而是指態度。Saul Marantz本人就不必說了，長期擔任Marantz品牌大使的Ken Ishiwata (1947-2019) 對於Marantz某些型號的調聲成績也是有目共睹。而在2001年我去日本採訪Marantz時，當時在公司已經資歷25年的Ryuichi Sawada (澤田龍一) 已經負責末端調聲工作將近20年。這些老將都已經凋零或退休，而2021年的Model 30則是由Yoshinori Ogata負責調聲工作。我不知道Model 40n是否也是由他負責末端調聲工作，但我相信Marantz這種工作態度應該會一脈相傳下去。

日本製造

您知道嗎？Model 40n的背板上印著Made In Japan，以往都是旗艦級的產品才會看到日本製造，現在不到十萬台幣的Model 40n也在日本製造，顯然公司非常看重這部串流綜擴。目前醫療監控技術公司Masimo正與Sound United談洽購事宜，出價10億美元，預計2022年第二季可以談成。希望Marantz即使轉到Masimo旗下，還是能夠維持其一貫的精神。

功能齊全

話說回頭，讓我們開始說Model 40n吧！Model 40n的外觀與Model 30一模一樣，面板上有一大片是凸起的，構成二層面板，中央是一個小圓窗，底下分別有六個圓旋鈕，左右二邊較大者分別是訊源切換與音量控制，剩下的四個中有三個是Bass、Treble、Balance，這都跟Model 30一樣。唯獨只有一個旋鈕是不同的，Model 40n這

個旋鈕是做Source Direct On/Off切換（On就是Bypass Bass、Treble、Balance調整功能），而Model 30則是MM/MC Low、Mid、High切換。除了這六個圓鈕之外，左邊有一個Power小按鈕，右邊則是耳機插孔。Model 40n這個耳機插孔音響效果很好，容後再敘。

來到背板，中央是四個壯碩的喇叭線接端，左邊是一個沒有地線的電源母插，我不知道為何Marantz要使用這種沒有地線端的母插，說不定有它的用意而我們卻不明白。所有的各式輸入輸出端子全部擠在右邊，而且使用的端子是日本AV環繞擴大機常用的那種平價端子。如果Model 40n能夠採用高級RCA端子那就更美了。

有超低音輸出

音訊端子分為Audio In、Audio Out、Pre Out、Record Out、Power Amp In，以及Phono In。沒錯，Model 40n內建唱頭放大線路，讓用家也可以親炙黑膠唱片的味道。Audio In只有CD、Line與Record。Audio Out則有Record Out。Pre Out則是可接超低音喇叭。Power Amp In可以外接前級，將Model 40n當作後級使用。Record Out就是錄音輸出。

而在網路端子方面，則有USB A端子、Network端子、HDMI ARC端子、RCA同軸數位端子、光纖端子。此外還有Remote In/Out端子，以及二根藍牙接收天線端子。

選單必須設定

Model 40n附有一支金屬製通用型遙控器，可以使用在他家CD唱盤、擴大機上。這支遙控器功能齊全，十分好用。在遙控器上有一個Setup鈕，用來做一些基本設定，按下這個鈕，顯示窗就會顯示選單資料。選單的基本設定分為Audio、TV、

“Model 40n的聲音聽起來平衡耐聽，好像什麼都不缺。”



Model 40n的外觀與Model 30一樣，只是其中一個旋鈕功能不同而已。中央那個圓顯示窗雖然小，但可以顯示該有的訊息。面板中央那塊是凸起的，等於是雙層面板結構，凸起那塊的左右二邊會有LED發光。

General、Network四大部分，Audio項下有Digital Filter、Lock Range、Volume Limited、Low Pass Filter等項。TV項下有TV Input、Auto Play、HDMI Power Off Control等項。General項下則有Lighting、Auto-Standby、Reset等項。Network項下分Network & USB-A、Wi-Fi、Bluetooth、Network Control等項。

Network項下的幾項設定幾乎都是為了降低網路相關線路所產生的雜訊而設，如果沒有使用這些網路功能，最好是關閉。這樣的考慮可以說是Hi End級的，沒想到在平價的Model 40n身上也可以看到，顯然設計者沒有因為Model 40n的平價，而忽略了細微雜訊對音質的影響。

二種數位濾波

Digital Filter提供二種數位濾波模

式，Filter 1是預設值，此時Pre-Echo與Post-Echo都比較短，聽起來比較清爽。而Filter 2則是Post-Echo會長過Pre-Echo，聲音聽起來比較類比。至於要用哪種？端賴用家自己的偏好，沒有對錯。

Lock Down分為Narrow、Miedium、Wide三段，這是用來降低Jitter之用。不要以為設定越窄Jitter就越低，設定過窄可能會引起在切換不同取樣頻率音樂時產生雜音，所以原廠設定是Wide。Volume Limited用在於保護喇叭，原廠設定在Off，用家可以選擇95、90、85、80四段，如果選擇80，那麼音量就不會超過80。

Low Pass Filter是給外接超低音喇叭使用的。Model 40n擁有超低音輸出，所以必須設定輸出給超低音喇叭的高頻截止點。提供的截止點是40Hz、60Hz、80Hz、100Hz、120Hz，原廠設

定在80Hz。如果設定在80Hz，意思是只有80Hz以下的頻域才會輸出給超低音喇叭。

可接電視

TV Input設定分為None、HDMI ARC、Optical、Coaxial四種。如果您將Model 40n接上家裡的電視，電視上可能會有三種接法，目前最好的接法就是連接HDMI ARC，讓電視的音訊可以傳到Model 40n身上，透過喇叭發出電視的音效。原廠設定在HDMI ARC檔上。假若您沒有接電視，請設定在None，這樣可以避免細微雜音的產生。

Auto Play是只接上電視之後，只要有訊號進入Model 40n，Model 40n就會自動播出，原廠設定在On。HDMI Power Off Control是用在電視三個輸入端的自動Standby控制，可以有



Model 40n的背板上，所有的端子都擠在同一邊，顯然是刻意為了配合內部線路布局。背板中央是四個相當大的喇叭線接端，另一邊空空的只有一個電源線母插。

音響論壇

All、HDMI ARC與Off三段。如果選擇All，代表只要電視關機，所有的電視輸入端都變成Standby，這也是原廠設定值。如果選擇HDMI ARC，如果電視關機，那麼只有HDMI ARC會變成Standby。如果選擇Off，那麼Model 40n就沒有跟電視的電源連接，也就是二者互不相關。

降低雜訊

在General項目方面，Lighting指的是面板上左右二側發出的LED裝飾光，可以有五種設定，分別是Sync、Bright、Dim、Dark、Off。所謂Sync就是裝飾光與圓形顯示窗的亮度同步，也是原廠設定。如果沒選擇Sync，調整就只會影響LED裝飾光的亮度，與

顯示窗亮度無關。假若您對音質要求很高，可以選擇Off，如此一來就可以避免LED可能會發出的雜音影響。

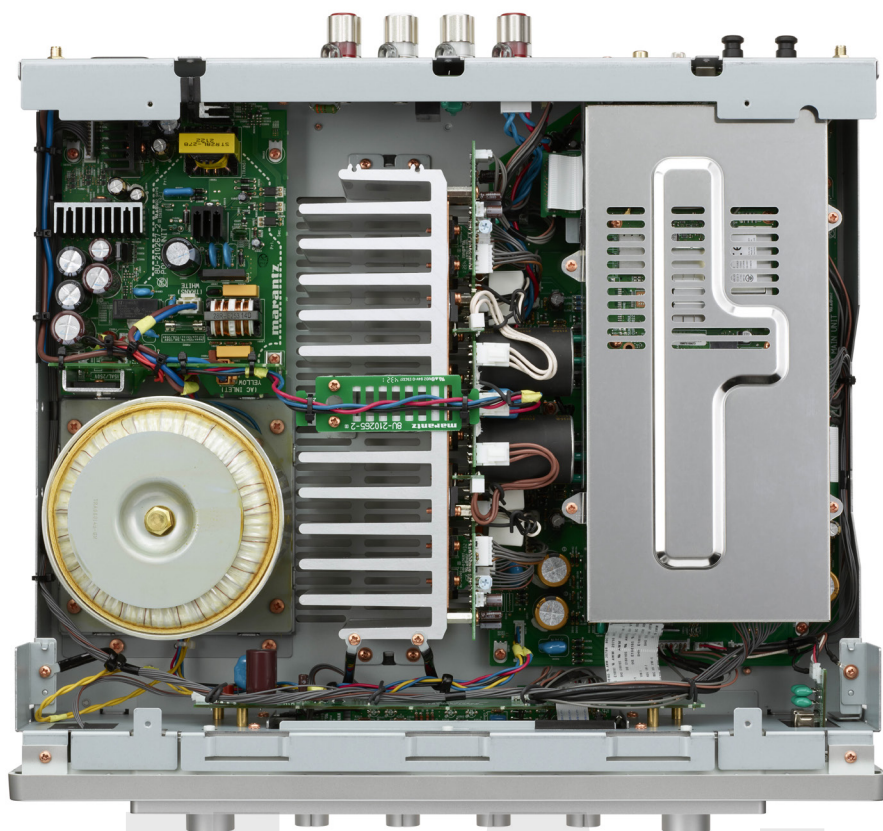
Auto-Standby項目中，有Off、1分鐘、5分鐘、15分鐘、30分鐘、60分鐘、90分鐘可選擇。所謂Off就是沒有音樂訊號輸入之後，Model 40n還是不會切到Standby上。而其他幾分鐘的選擇，則是沒有音樂訊號輸入多久之後，Model 40n就會進入Standby狀態。這項設定純粹是為了節能，其實Model 40n是AB類放大，耗能不高，為了隨時聽音樂時可以獲得最好的表現，我建議設定在Off，讓Model 40n一直維持在開機狀態。Reset就不必解釋了，重新設定的意思。

Network項下的設定都是為了降

低網路線路所帶來的雜訊影響，假若您有使用USB DAC、Wi-Fi與藍牙，當然要設定在On，原廠都設定在On。假若都沒使用這三種訊號傳遞方式，就選擇Off。最後一項Network Control是控制網路設備的Standby電源，原廠設定在On的位置，如此才能使用HEOS App。如果設定在Off，則在Model 40n Standby狀態下，網路功能不會起作用。

HDAM-SA3

打開Model 40n的頂蓋，可以清楚看到左邊一個環形變壓器，周遭整個都是電源供應相關線路，這個變壓器是雙屏蔽作法，讓變壓器的漏磁影響降到最低。中央有一個散熱片，功率



Model 40n的內部左邊整個都是電源供應，變壓器擁有雙重屏蔽。中央有一塊散熱片，功率晶體直接鎖在上面。右邊則是所有的各種串流、耳擴、前級線路，上面以一塊金屬板封住。

晶體鎖在上面，旁邊有濾波電容，這是AB類放大線路。右邊則是整塊以金屬板屏蔽的區域，也是數位輸入、網路、串流、前級放大、唱頭放大、耳機放大線路的所在地，我相信內中一定有幾塊他家的HDAM（Hyper Dynamic Amplifier Modules），這是Marantz從1992年就開始使用的放大模組，目前已經升級到HDAM-SA3。有關內部使用元件的細節，我會寫在圖說上，這樣會讓讀者們更為了解。那麼多的數位、類比放大擠在一起，難道不怕雜訊相互干擾嗎？怕啊！所以在選單中可以讓用家在不使用時關閉數位或網路線路，讓雜訊降低、聲音更為純淨。

喇叭靈敏度要高

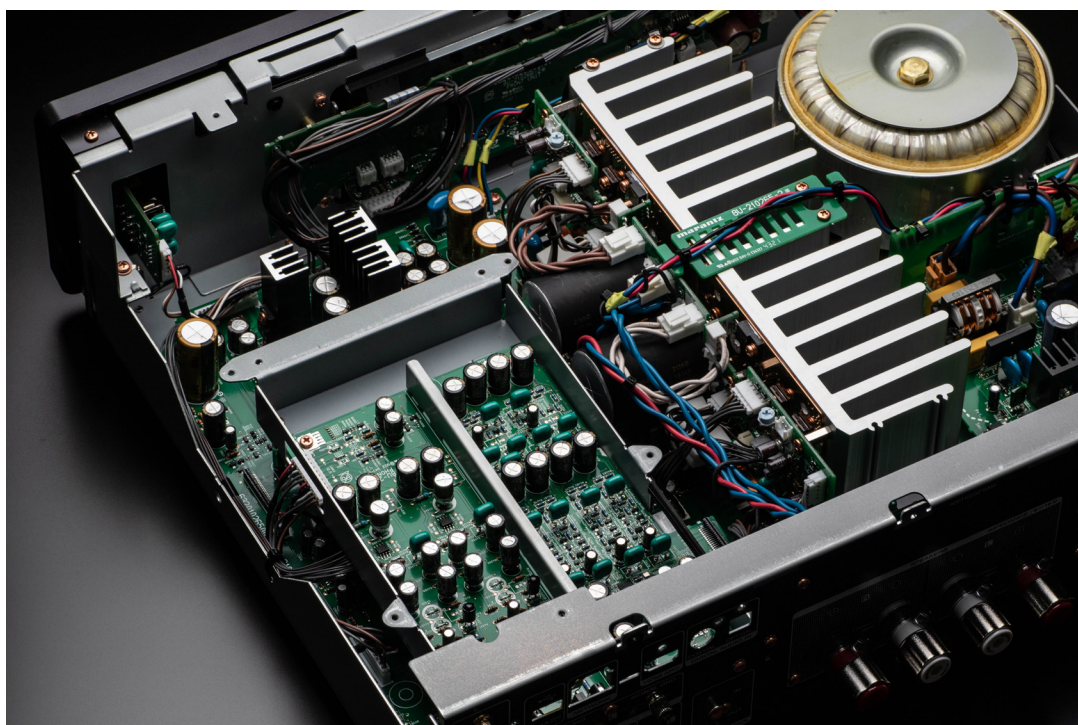
聆聽Model 40n的場地在我家開放式大空間，由於Model 40n每聲道只有70瓦輸出（8歐姆負載），想當然爾要搭配靈敏度高的喇叭，我建議至少要90dB以上，如果能有95dB那就更好。而我家二對喇叭AER Momentum與DynamiKKs！Monitor 10.15靈敏度都是95dB，拿來搭配Model 40n一點問題都沒有。由於Model 40n能夠自己播放串流音樂，可以做USB DAC，也有數位輸入端，更可以接電視，所以我就不必使用自家的數位訊源了。

聆聽時就是將網路線接上Model 40n，以手機播放Tidal、Spotify、甚至KKBOX（沒錯，可以唱KKBOX），輪流接上AER與DynamiKKs！Model

40n搭配這二種喇叭聲音表現都不錯，差別只在於味道、美感不同。搭配AER時我彷彿看到一位身材豐滿的美女，溫柔婉約，魅力十足。而搭配DynamiKKs！時我感覺遇上戲劇女高音，聲音飽滿，爆發力強，個性突出。而Model 40n本身的聲音特質是傾向柔性的，搭配AER之後整體音樂會覺得更柔性；搭配DynamiKKs！之後會有剛柔並濟的效果，所以最後的定稿我選擇後者。

能聽KKBOX

Model 40n最值得買的價值就是功能強大，而且非常實用。USB DAC與唱黑膠不說，例如我用Airplay就可以聽Tidal、Spotify，甚至KKBOX。



打開右邊那塊屏蔽金屬，可以看到這塊區域中的中間層有二塊線路板，一塊是分砌式的唱頭放大線路板，另一塊則是DAC線路板。

音響論壇

而大部分的高級串流播放機雖然可以聽Tidal與Spotify，但卻無法聽KKBOX，這就等於幾乎放棄國語歌曲。我沒想到Model 40n竟然也能唱KKBOX，看著顯示窗顯示Airplay，耳中傳來KKBOX的國語歌曲，心中的爽度破表，雖然Airplay上限24bit/48kHz，但對一般人而言也已經夠用了。

耳擴非常強

再來我要說Model 40n最棒的聽法是用耳機。一般擴大機或數位訊源上的耳機插孔大部分只是聊備一格而已，對於Model 40n的耳機插孔，本來我也是這樣想的。沒想到，當我用最難推的Hifiamn HE1000平面振膜耳機時，音量只要轉到70就很大聲了，所以如果採用其他耳機，那就更容易推動，Model 40n耳擴的這份推力可以說「無敵」，

應該沒有推不動的耳機。我猜Model 40n的耳擴可能是採用他家的HDAM。

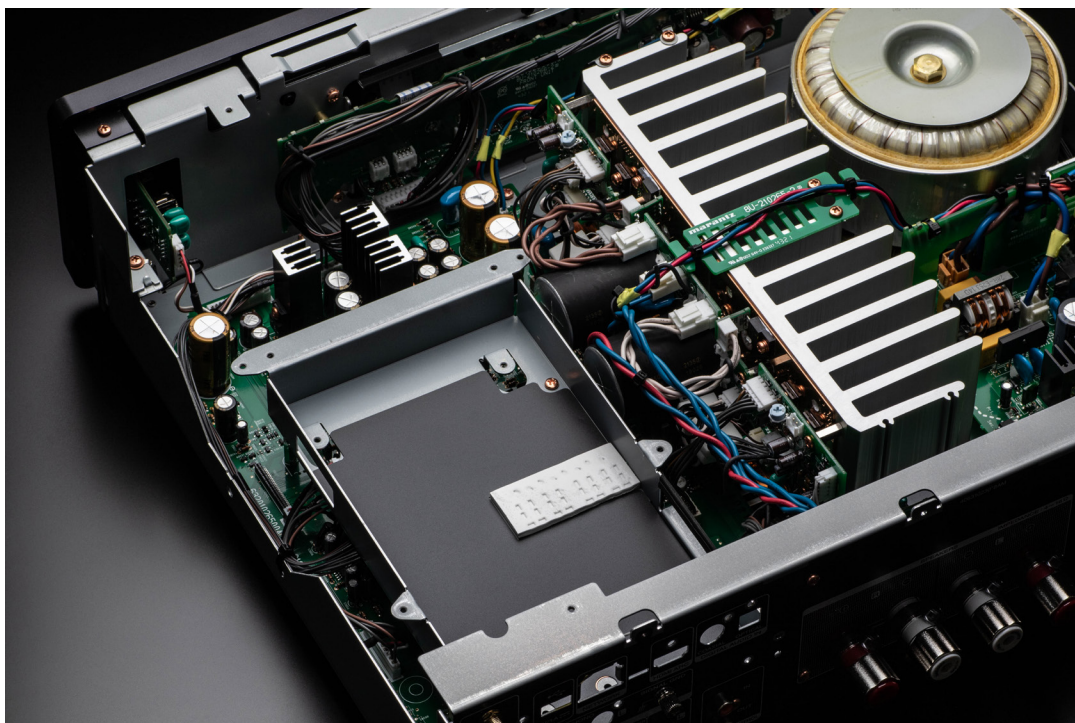
光是推力強並不會讓我那麼驚訝，讓我驚訝的是從耳機中傳來的聲音品質絕對超過百萬級音響系統。我說聲音品質可以超越百萬級音響系統一點都不誇張，因為從耳機所聽到的聲音沒有經過空間的扭曲，無論是高中低頻段的平衡性、還有音質都會好過被扭曲的百萬音響系統。我從耳機中所聽到的音質應該就是Model 40n本身的耳擴音質，當然也是我所用的耳機（Hifiman HE 1000）的音質。例如我聽慕特演奏的貝多芬小提琴協奏曲（卡拉揚指揮），無論是小提琴或管弦樂團的音響效果，都不會輸給我用外接耳擴所聽到的等級，而且清晰甜潤又寬鬆，解析力又高。老實說，如果用喇叭能夠聽到這樣的音響效果，

我相信音響迷連作夢都會笑出聲。

鋼琴凝聚飽滿

聽Fazil Say鋼琴伴奏、Senem Demircioglu次女高音演唱 Turgay Erdener的作品「Sen Sen Sen」時，那鋼琴的鏗鏘質感與甜美的音色，豐富的細微泛音很容易引人入勝。而她的嗓音聽起來那麼凝聚、飽滿、聲線浮凸立體。雖然只有次女高音與鋼琴二種聲音，但聽起來很豐富，一點都不單調，而且光澤激盪音質甜美。

而當我聽梅林茂的電影配樂精選輯Ume 1、Ume 2時，管弦樂的澎湃氣勢與管弦樂的厚實兼絲絲縷縷解析表現也讓人驚喜，無論是高頻段、中頻段、低頻段都是那麼的清晰、平衡，而且音質很美。再聽「十面埋伏」，仙人打鼓的紮實鼓聲還有快速的暫態



唱頭放大與DAC線路板上
再覆蓋一層屏蔽金屬板。

Audio Art

反應，以及真實的實體感在在都讓人興奮。來到「No Way Out」時，複雜的樂器演奏與強勁的衝擊性好像編織出一張綿密的音響網，感覺上好像大腦被音效緊緊的裹住，過癮極了。

再聽鄭明勳指揮費城管弦樂團的蕭士塔高維契「第四號交響曲」。哇！那澎湃管弦樂器是簡直就是巨浪湧來，雖然上端的音樂那麼複雜，但底部的低頻卻仍然那麼清晰，層次分明，而且震撼力十足，耳中所捕捉到的音樂細節真的不是聽喇叭所能相比的。如果不是怕耳朵受不了，否則我真想就這樣開大音量聽完整首交響曲。

細節超多

最後來一張Diana Krall的「Live In Paris」。用耳機聽這張唱片，才能真正了解混音師的厲害，樂器的音質那

麼美，Diana Krall的嗓音細節那麼多，而且高、中、低頻段的量感那麼平衡，高頻聽起來清晰甜潤，中頻不會過度濃厚，低頻飽滿又清晰。有些人可能會嫌她的錄音有時太肥厚了，其實都是聆聽空間扭曲在作怪，混音師怎麼可能會混出肥厚過濃的聲音呢？他們的耳朵敏銳度與專業要求遠高於我們一般音響迷，一定都能混出平衡的音樂，是我們的音響系統與聆聽空間將平衡的音樂成品扭曲了。其實這是很簡單的邏輯，但一般音響迷都會把唱片音效不好怪罪於錄音師、混音師，讓他們蒙上不白之冤。

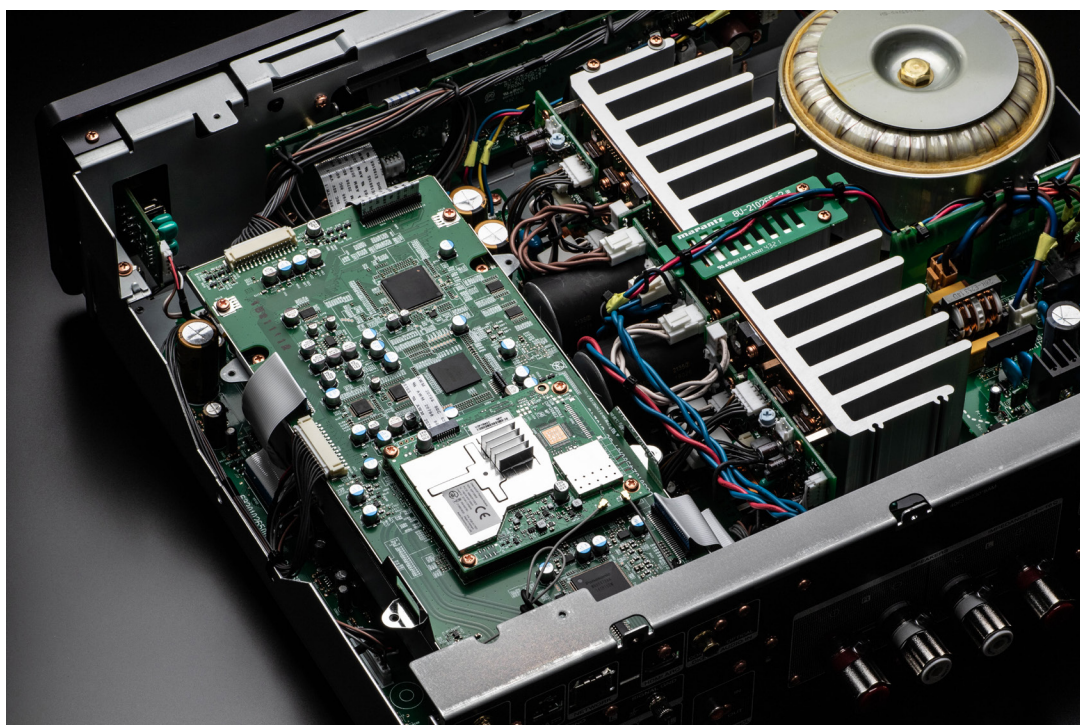
耳機尬百萬系統

由於耳機線長度有限，Model 40n又放在二喇叭之間，所以我坐在地板上聽了很久，直到腰酸背痛。不過，

從耳朵不斷傳入大腦的美聲讓我忘記了身體的僵直，直到起身剎那才發現身體的肌肉已經不年輕了。我認為，一副10萬台幣以內的優質耳機搭配Model 40n，應該就能夠摺倒超過百萬級的音響系統，這種聆樂的快感絕對是物超所值的。以上所說的這些唱片我當然也用喇叭聽過，論音樂的氣勢與規模感，還有包圍身體的感覺，耳機當然不如喇叭。不過如果單論音質音色、聲音的平衡性等，老實說耳機的表現一點都不差。

細微纖毛豐富

再來我要說Model 40n搭配喇叭時的聽感。前面說過，如果搭配AER，Model 40n所呈現的聲音表現傾向柔性的美；如果搭配DynamikKs，Model 40n則帶有剛性之



屏蔽金屬板之上則是一塊數位線路板，各種數位輸入輸出、數位接收、數位處理都在上面。

音響論壇

美；而Model 40n本身的聲音個性是偏向柔的。這樣的聲音個性讓Model 40n很容易搭配喇叭，不走偏鋒。如果不跟更高等級的擴大機相比，您會覺得Model 40n的聲音聽起來平衡耐聽，好像什麼都不缺。聽Sueye Park所演奏的「Journey though A Century」時，小提琴也是甜得滴蜜，又柔又好聽。聽另一位韓國女小提琴家Bomsori所演奏的Waxman「卡門幻想曲」時，小提琴油滑婉轉，光澤激濺，而且擦弦質感所發出的細微纖毛感覺很豐富。

聽馬友友那張與Emanuel AX合奏的「Hope Amid Tears」時，我沒想到Model 40n竟然也能將大提琴唱得那麼美，一點都不緊繃，而且能夠顯出寬鬆的美感，木頭味十足，至於擦弦

的豐富細節同樣也是讓我滿意。而鋼琴的聲音也讓我很滿意，那是有實體感的鋼琴，每一顆蹦出來的音粒都不會虛虛的。

再來聽弦樂四重奏，我用東京弦樂四重奏團所演奏的貝多芬「弦樂四重奏Op.18 No.1」。這一聽又讓我驚訝，原來這種平價擴大機也能將弦樂四重奏唱得那麼平衡，和聲那麼美，而且四把弦樂器不會混在一起，能夠聽出它們之間個別的聲音線條。

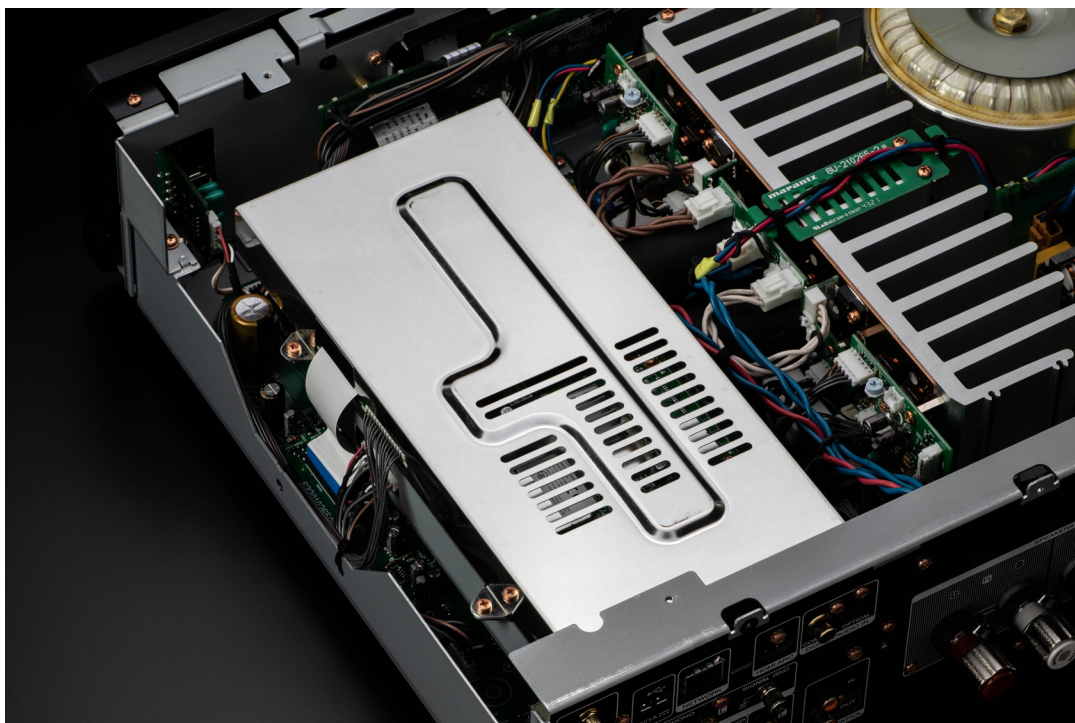
當我聽梅林茂的電影音樂精選輯「Ume 1」時，Model 40n所呈現的弦樂相當美，低頻鼓聲也打得有模有樣，只不過沒有我平常聽的那麼紮實，那麼飽滿。畢竟它每聲道輸出只有70瓦，雖然搭配了靈敏度高的喇叭，但

鼓聲的紮實密度還是稍差一些。

爽脆帶寬鬆

聽Klaus Makela所指揮的西貝流士「第三號交響曲」時，整體管弦樂的表現不差，弦樂部擦弦質感都能浮現出來，銅管木管的質感也不錯，如果說有點不滿意的地方，那就是整體音樂的暫態反應我覺得還可以更快些，更銳利些，而不是像有點軟化的霜淇淋。當然，如果有人喜歡稍軟化的霜淇淋我也不反對。

接下來要聽流行音樂，先來一段Nils Lofgren的吉他，我聽的是「Nils Lofgren Band Live」。首先讓我感受到的是鋼弦吉他的美，那是爽脆帶寬鬆、刷起來讓人能夠感受到甜味的吉



數位線路板之上再以金屬板屏蔽，如此一來這塊主要的區塊就完成嚴密的屏蔽。

Audio Art

他聲。再來Nils Lofgren的嗓音聽起來紋理清晰，又能保持肉聲，聽這種類型的音樂真的沒得嫌了。

柔性體質

再來我聽Fink那張「Live From Union Chapel London」現場演出。腳踩大鼓與Bass的聲音夠沉重夠飽滿，小鼓的達達聲夠爽脆，Fink的嗓音夠寬廣而且有磁性，電吉他的聲音夠紮實，搖滾樂的衝擊性也能對身體產生包圍感。如果以我個人的喜好來說，Model 40n唱這張唱片時如果能夠更兇悍那就完美了。

當我聽林憶蓮那張「蓋亞」時，林憶蓮婉轉的唱腔與氣音的無縫轉換很迷人，讓人充分體會到Model 40n柔性體質的美處，這種特質接受度很寬，

大部分人都會喜歡。換句話說，Model 40n在唱這種表現難度不高的唱片時，聽起來「平易近人」，不會跟更高等級的擴大機差太多。

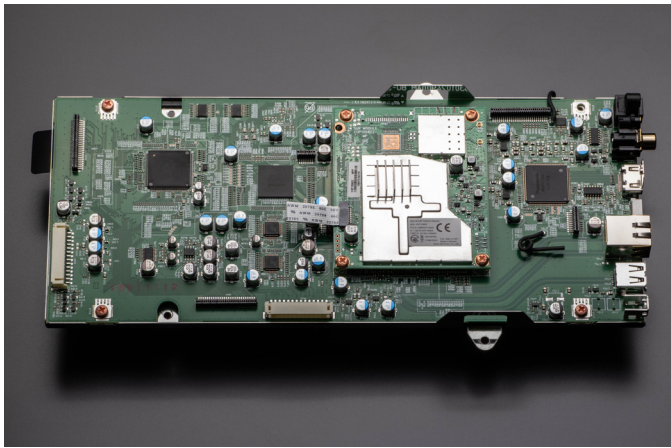
平易近人

當然，我也必須要說，Model 40n畢竟就是一部平價的擴大機，它在許多要求嚴苛的表現時就無法如高價擴大機那麼的紮紮實實。這麼說好了，如果論音質，幾十萬甚至上百萬的擴大機可以比喻成山羊絨（例如Cashmere羊毛），而Model 40n則是綿羊毛。如果論音色表現，幾十萬上百萬優質擴大機是Fazioli鋼琴，而Model 40n則是Yamaha鋼琴。如果說透明感，昂貴擴大機是Leica鏡頭，Model 40n則是Canon

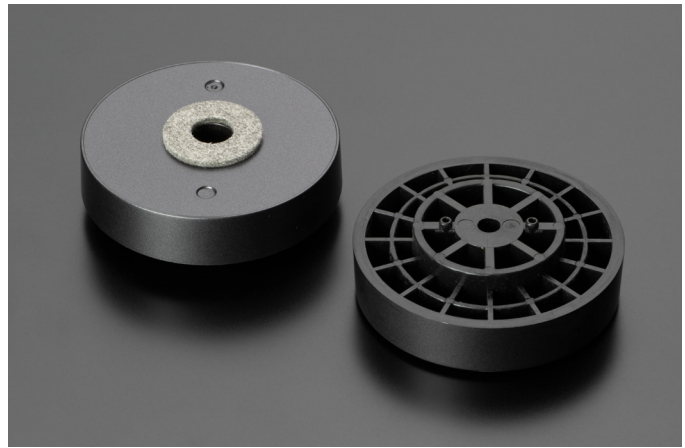
鏡頭。論速度感與暫態反應，高價擴大機是純電動車，Model 40n則是Toyota汽油車。不過，即使是Yamaha鋼琴又何妨；即使是Toyota汽車又何妨，鋼琴大師Richter也彈Yamaha鋼琴啊，Toyota汽車開起來平穩舒適，有什麼不好？

物超所值

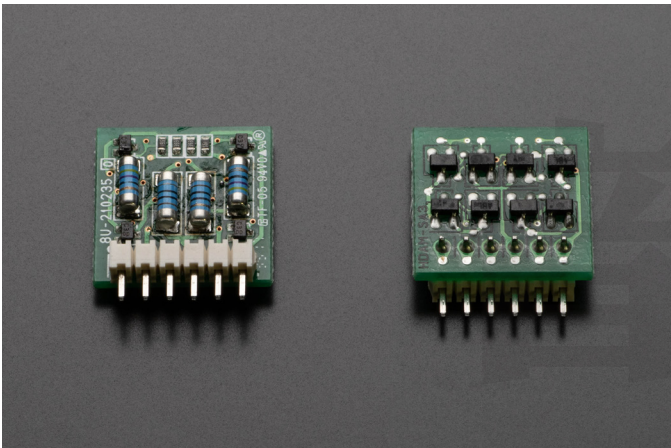
Marantz Model 40n是一部為中層音響迷推出的綜合擴大機，論價格，不到十萬台幣一般人大概可以負擔；論功能性，Model 40n的串流、耳機、USB DAC、甚至黑膠都可以滿足大部分人的需求。論使用方便性，連KKBOX都可以聽，很少歐美數位訊源能夠這麼接台灣地氣。說Marantz Model 40n平易近人、物超所值，一點都不為過。🎧



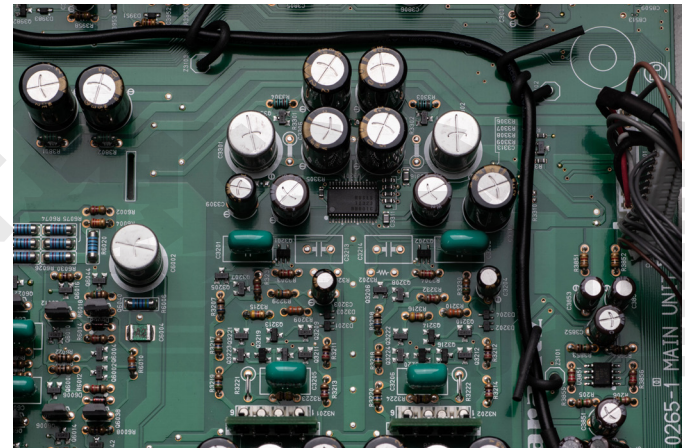
這是數位線路板。



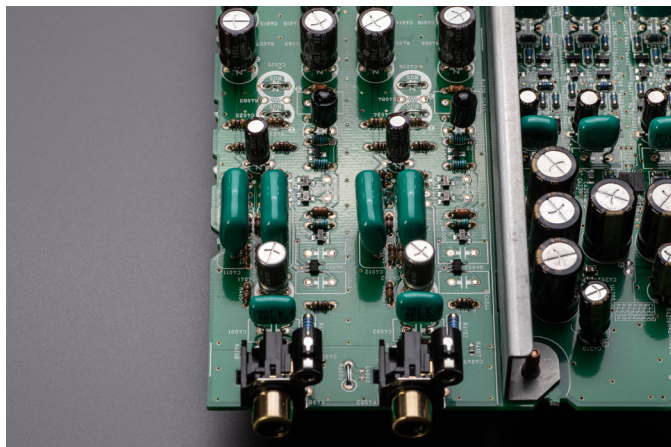
雙層避震腳座。



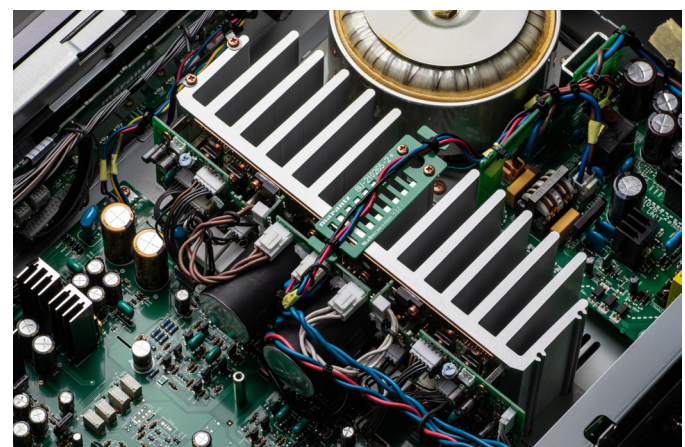
最新的HDAM-SA3 分砌式OP Amp。



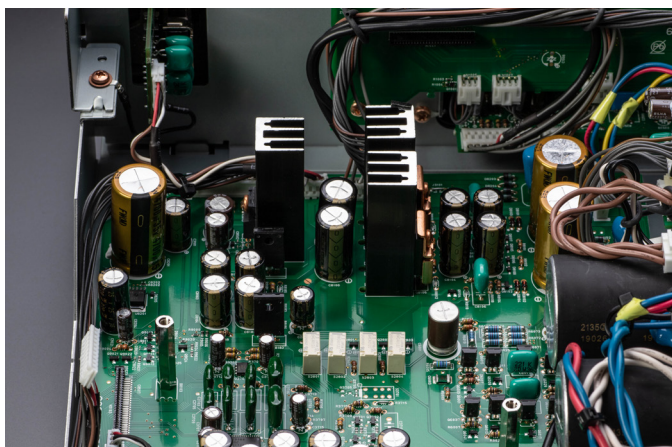
圖中幾個電容器圍繞的那個黑IC就是高品質的Muses 音量控制晶片。



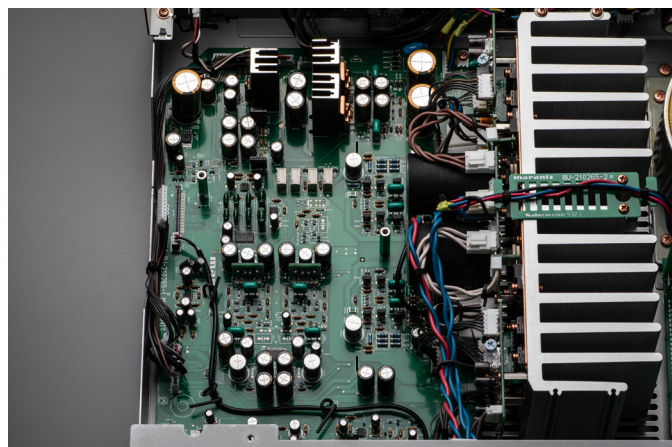
唱頭放大線路近景。貨真價實的分砌式線路，並非採用OP Amp。



功率輸出級近景，可以看到功率晶體鎖在散熱片上。



這一塊是獨立的數位電源供應線路。



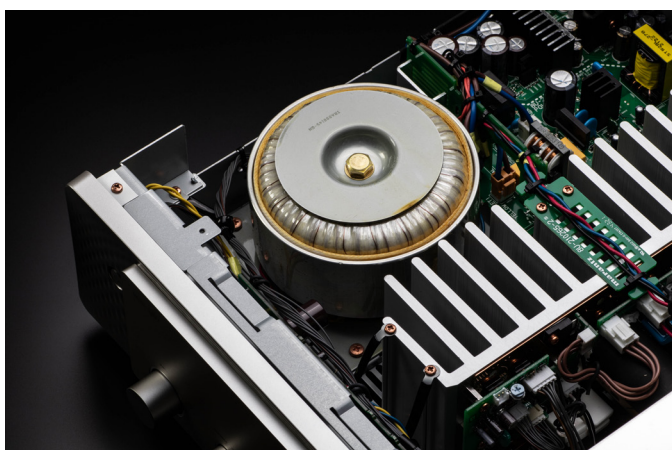
在散熱片旁邊這塊線路板就是前級放大線路，這是在唱頭放大線路板底下的那層。



Model 40n所使用的頂級電容。



Model 40n的各類數位類比、輸入輸出端子都集中在一起。從各類端子的上下層排列中，也可以看出內部線路板最底下是前級線路板、中層是唱頭放大線路板與DAC線路板，最上層則是數位線路板。



Model 40n的雙層屏蔽環形變壓器。



Model 40n的喇叭線端子很壯碩。