



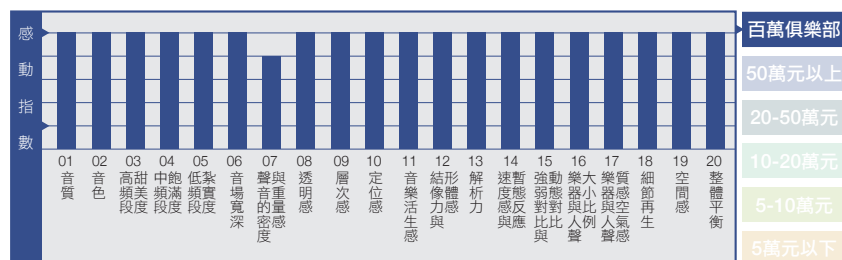
Sonus Faber II Cremonese

貴氣十足、含金量高，音樂魅力強

Sonus Faber在以前，一直以原木、手工這二大特色吸引音響迷，而聲音則帶有濃濃的義大利式歌唱味道。在轉手之後，傾集團之力投資資金與技術，逐年推出讓人眼睛一亮的新產品，不僅外觀貴氣，技術含金量也高，雖然已經不再強調原木，但在義大利手工製造的傳統卻一直延續下來。從2007年迄今，不僅沒有衰敗，反而越來越亮眼，幾乎已經成為義大利喇叭的代表。

文 | 劉漢盛

圖示音響二十要



※ 「圖示音響二十要」是評論員對單一器材的主觀感動指數，它的顯示結果會隨著器材搭配、空間條件、身心狀況的不同而改變。如果拿來做二部器材的比較，將會失之偏頗。

音響五行個性圖



Sonus Faber這家義大利喇叭品牌原始創辦人是Franco Serblin (1940-2013)。Serblin從小生長在音樂氣氛的家庭，不過父親並非學音樂的，而是有名的木匠。可能是因為從小受到父親影響，後來Sonus Faber的喇叭跟實木與手工脫不了關係。1981年（一說1983年），Franco Serblin在義大利Arcugnano創立Sonus Faber，這個城市被義大利人稱為「金都」，因為以製造手工金飾聞名，Serblin選擇這個城市創業，可能是想吸收當地的巧匠手工。後來工廠在附近改建新廠，我也是在那個時候第一次去採訪Sonus Faber。當時印象很深刻的是，看到公司內擺著一對木頭做的2.1聲道喇叭，二個小箱子以木桿伸出在左右，中央就是一個超低音單體，這套喇叭稱為Snail，您說像不像蝸牛頭上二支觸角與身體？。Snail是Franco Serblin 1980年的作品，當時還未創立公司。當年這對喇叭有沒有商業化賣到市面我不知道，但2016年6月Sonus Faber卻推出受到Snail外觀啟發的SF16，不過SF16已經是現代All In One喇叭了。

2007年開始轉變

Franco Serblin掌理Sonus Faber到2005年就離開公司，而Sonus Faber則在2007年被Fine Sounds集團買下。從2007年到今天，Fine Sounds已經改名為McIntosh Group，而Sonus Faber這

個品牌並沒有因為轉手而衰弱，反而越來越強，而且不斷投入資金研發新技術。集團在2007年購入Sonus Faber之後，當年推出Cremona，2008年推出Toy、2009年推出Liuto三型喇叭。2010年6月，Fine Sounds集團第一次舉辦大型發表會活動，廣邀全世界媒體與會，那次手筆很大，發表會地點選在威尼斯的Palazzo Grassi，這是一棟18世紀的建築，現在已經改為現代博物館。那次盛會我也被邀參加，展出的是一款全新設計的旗艦喇叭Fenice（義大利文，Phoenix）。我還記得有一頓晚餐是在威尼斯米其林星級餐廳用餐，由於人數眾多，餐廳負荷不了，出菜很慢，晚餐從八點一直吃到半夜一點才結束。

如果要說Sonus Faber喇叭近年的發展，那就必須從那次發表會所發表的旗艦喇叭Fenice說起。這款旗艦喇叭擁有全新的技術，造形設計者就是後來任集團CDO（設計總監）的Livio Cucuzza，而負責技術研發的是Paolo Tezzon，他後來也成為Sonus Faber的Chief R/D Officer。Fenice這個名稱後來因為早有廠家登記為註冊名稱，不得已改名為The Sonus Faber。後來Sonus Faber所推出的喇叭，包括單體、箱體、內部避震、制振機制、隱藏式反射孔等都是出自這對旗艦喇叭的研發成果，例如Multiple Tuned Mass Damper、Sound Field Shaper、Stealth Reflex等。這對高度超過170公分，重

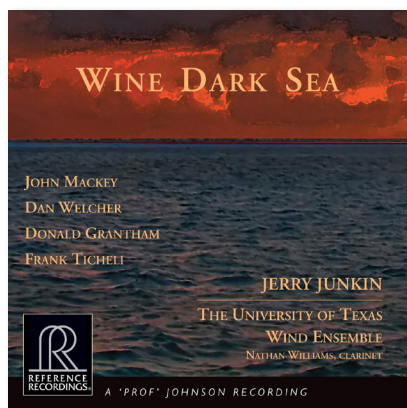
樂器人聲十項評量

小提琴線條	纖細	中性	壯碩
女聲形體	苗條	中性	豐滿
女聲成熟度	年輕	中性	成熟
男聲形體	精鍊	中性	壯碩
男聲成熟度	年輕	中性	成熟
大提琴形體	精鍊	中性	龐大
腳踩大鼓形體	緊密	中性	蓬鬆
Bass形體	緊密	中性	蓬鬆
鋼琴低音鍵弦振感	清爽	中性	龐大
管弦樂規模感	清爽	中性	龐大

參考器材

訊源：Vertere SG-1黑膠唱盤+唱臂
 CH Precision D1 SACD唱盤
 COS D1 Pre+DAC
 擴大機：Spectral DMC30 SS前級
 Pass X350.5後級
 Audio Valve Baldr 70後級
 Accuphase C2820+P-7300前後級
 Esoteric C-02X+S-02前後級

Sonus Faber II Cremonese	
類型	3.5音路6單體低音反射式喇叭
推出時間	2015年
使用單體	28mm DAD高音單體×1 180mm中音單體×1 180mm低音單體×2 220mm側面低音單體×2
頻率響應	25Hz-35kHz
平均阻抗	4歐姆
靈敏度	92dB
分頻點	80Hz/250Hz/2,500Hz
建議擴大機功率	100-800瓦
外觀尺寸	1,449.6×398.23×621.8mm
重量	84公斤
參考售價	2,280,000元
進口總代理	環球知音 (02-25165028)



參考軟體

「Wine Dark Sea」是德州大學管樂團所演奏的，所謂管樂團包括木管、銅管、打擊樂器，就是沒有弦樂部。對於一般音響系統而言，如果音樂活生感不足，樂器演奏質感不夠真實，細節不夠豐富，這張軟體就會呈現死板蒼白的音效，一點都不吸引人。反之，如果您聽到的銅管能夠讓您感動，那就對了。（RR-137, Joy Audio）

焦點

- ①外觀呈現五角菱形，工序困難，但對於降低箱內駐波很有效。
- ②除了二側木皮漆工漂亮，其餘箱體皆包覆黑色軟皮，貴氣十足。
- ③箱內避震、抑振措施細膩，採用單體品質高，已經立於不敗之地。
- ④小提琴、大提琴、鋼琴、人聲特別優異，低頻量感充足，音場宏偉。

建議

- ①搭配比較中性的擴大機更能凸顯它的原音。
- ②二喇叭不能擺得太靠近，要有一定距離，建議至少要有3米。

達305公斤的旗艦喇叭只生產30對，目前已經成為收藏精品。

一切來自旗艦喇叭

在The Sonus Faber之後，他家推出外型更流線，體型稍小的Aida，這對喇叭不僅造型漂亮，而且擁有內外二重箱壁，是前所未有的設計。到了2013年推出Olympica，這系列喇叭體型、價格都適中，是截至目前為止最暢銷的型號。2014年又以Aida為藍本推出稍小一號的Lilium，我已經寫過評論。2014年還推出年輕化的Chameleon變色龍系列與Venere系列、Principia Collection，這些是他家的入門系列。2015年又以Lilium為藍本推出又小一號的Il Cremonese，也就是本文的主角。

在2014年3月有一件事必須提，Sonus Faber舉辦第二次大型發表會，同樣是廣邀全球媒體與代理商、經銷商，地點就在Sonus Faber的基地與附近的Vicenza。那次主要是發表Sonus Faber成立30週年紀念喇叭Extrema，這對喇叭是為了紀念1991年所推出的同名喇叭而做。新的Extrema全球限量30對，為了展現絕對不再生產的決心，CEO Mauro Grange還當著大家的面，拿一把大鐵鎚把Extrema的模具砸爛，並邀起大家來砸，我在現場目睹整個過程，場面十分有趣。

或許您會懷疑，經過這幾年發展，Sonus Faber到底有沒有成長？數字會說話，2009年時每年賣出5,000對，到了2015年每年已經賣出超過9,000對。而Homage系列從2009年的每年銷售300對，到2015年已經每年銷售超過600對。對了，什麼是Homage系列？官網上並沒有特別分類，我猜那是刻意保持Franco Serblin時代設計風格的系列吧？包括Guarneri Evolution、Stradivari、Homage Vox（中央聲道）與Elipsa Red。

紀念一支名琴

簡單把這幾年Sonus Faber的演變表過，該來正式說說Il Cremonese喇叭了。撇開The Sonus Faber與Extrema這二型限量喇叭不說，Il Cremonese是他家排名第三的喇叭，上面僅有Aida與Lilium。為何要推出Il Cremonese呢？這是為了向Antonio Stradivari在1715年所製造的一把小提琴致敬，所以推出的喇叭。換句話說，這是為了紀念那把小提琴誕生300年而推出的。到底是哪把小提琴？我查了一下，1715年誕生的小提琴名為Lipinski，資料上說是以第一手擁有者之名命名的。到了18世紀，改名為Joachim。Joseph Joachim（1831-1907）是著名匈牙利小提琴家，但他是19世紀的人，當時這把琴難道是別人所擁有？到了1961年，這把琴被送回「出生地」義大利Cremona，做為Museo del Violino（小提琴博物館）永久典藏，並且改名為Il Cremonese。

有些人可能對於Il（大寫的i與小寫的L）感覺很奇怪，到底為什麼Cremonese前面要加Il呢？我不懂義大利文，但常接觸歌劇的音響迷都會看到La Favorita、La Gioconda、La Trovata等歌劇名，也看過Il Trovatore、Il Pirata、Il Barbiere di Siviglia等歌劇名。原來La是義大利文陰性的定冠詞，如果前面是La，後面跟著那個名字就是指女性。而Il呢？是陽性的定冠詞，後面跟著的是男性名字。這樣說來，Il Cremonese這把名琴是男性囉！

特殊的鑽石菱形箱體

Il Cremonese的體積比Lilium小一號，乍看之下好像外觀類似，其實有很大的不同。從正面看，它的「面板」不大，可是從側面看，就會發現側板呈現三角形。如果從上面俯視，更可發現原來Il Cremonese箱體是五角形，或者可說是菱形（原廠說是Rhomboidal

“就像一位明眸皓齒的美女，在晚宴中一站出來就吸引眾人的目光。”

Diamond Design），菱形側面的一方裝有二個Infra低音單體。整個菱形箱體除了左右二側是木皮上漆之外，其餘表面都用軟皮繃住，貴氣十足。在喇叭箱體上方原本裝有一個低音單體（Lilium），現在則保留斜斜向上的角度，並且以暗色玻璃蓋住，但裡面已經沒有低音單體。Il Cremonese的箱體採用三層設計，裡面有特殊補強「肋骨」，稱為雙層Dampshelves，用以制振。另外還有用CNC削切出來的金屬板安置在頂部與底部各一，強化整個箱體，降低來自箱體與單體的細微箱體振動。這些箱體結構與制振設計其實都是來自The Sonus Faber。

來到背板，「龍骨」只剩下窄窄一根，龍骨上方有三個小小的低音反射孔，這三個反射孔是給中音單體用的，原廠稱為Para-Aperiodic反射孔。龍骨下方則是喇叭線接端，有二組接端，可供Bi Wire或Bi Amping使用。如果只想單一使用，就用原廠的「跳線」連接即可。Il Cremonese的底座以金屬製成，附有避震腳釘，原廠稱為Z.V.T.（Zero Vibration Transmission），可以有效降低從地板傳到喇叭、或喇叭傳到地板的振動。而在箱體底部，還有一個小圓孔低音反射孔與一個三角型反射孔，那個三角型反射孔是給側面的Infra Woofer使用，圓形小反射孔則是給低音單體使用，通稱為Stealth Reflex。

到底裝在側面這二個Infra低音單體擺位時，是要向內？還是向外？我在參加薩丁尼亞島發表會時，看到他們現場聆聽時是把低音單體向內擺放的，剛好我也是這樣擺放。為何要向內擺放呢？我認為這樣低頻音像可以

更凝聚，這種側面朝斜向發聲的低音設計原廠稱為Staggered Low Frequencies Emission Technology，是Sonus Faber第一次使用的設計。

與Aida、Lilium一樣的單體

Il Cremonese採用的高音單體就是他家著名的Arrow Point DAD（Damped Apex Dome），這個高音單體後面有一個木製腔室，把高音單體背面整個封起來。中音單體是M18 XTR-04，二個低音單體是W18XTR-12，側面那二個低音單體則是W22XTR-16，這二個側面的低音單體是全新設計的。中音單體的防塵蓋是固定的，以金屬做成，上面打著SF標記，不會跟著振膜前後移動，做為降低共振之用。其餘四個低音單體的防塵蓋則是跟著振膜活動的。那個180mm中音單體採用自然風乾紙盆振膜，鈹磁鐵，音圈採用CCAW鋁鍍銅漆包線，取其重量輕，音圈套筒材料採用複合材料，音圈內有三個Kellog/Goeller環，也就是法拉第環，用來消除渦流，穩定音圈前後運動時的電感變化。

而那二個180mm低音單體振膜則是三明治結構，中間層是高科技泡棉，裡外二層則是紙漿製成，這種振膜的聲音特性與中音單體相同。而側面那二個220mm低音單體振膜與低音單體相同，不過音圈大小不同，低音單體採用1.5吋直徑音圈，側面低音單體採用2.0吋直徑，二者都有控制渦流的設計。二個低音單體與側面的Infra Woofer各有獨立箱室，在底部也有隱形反射孔，與中音單體隔離，背板龍骨上那三個小小的低音反射孔就是供給中音單體，稱為Stealth Reflex隱形反射孔。

6單體3.5音路

Il Cremonese雖然有六個單體，不過卻是3.5音路設計，內部分音器採用他家所謂「Paracross topology」，這是Sonus Faber慣用的分音器線路，我查不到這種分音器的說明，只知道內部使用Mundorf 最新版的Evo Oil 與Silver/Gold/Oil capacitors，還有Jantzen 電感。很特別的是，這3.5音路的分音器竟然分別放在頂部、中段與底部，而非完整一塊。從分音器上的諸多零件看來，這樣做主要原因是箱內沒有那麼大的地方可以容納整塊分音器；再者分成三塊也可讓高、中、低音分頻網路不會相互干擾。分頻點設在80Hz、250 Hz、2500Hz處。也就是高音單體負責2,500Hz以上頻域，中音單體負責250Hz-2,500Hz頻域，那二個低音單體負責80Hz-250Hz頻域，至於那二個側面低音則負責80Hz以下頻域，不過並沒有另加濾波線路，所以才會說是3.5音路。

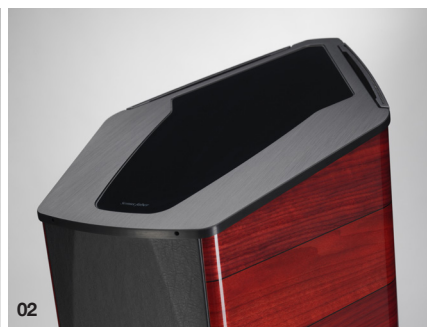
聆聽Il Cremonese的場地在我家開放式大空間，搭配的訊源有英國Vertere SG-1黑膠唱盤、唱臂、Soundsmith唱頭，瑞士CH Precision D1 SACD/CD唱盤，台灣COS D1 Pre+DAC（聽音樂檔）。擴大機則有Spectral DMC30 SS搭配Pass X350.5後級，COS D1搭配Audio Valve Baldur 70真空管後級，Accuphase C2820+P-7300立體後級，還有Esoteric C-02X+S-02。

小提琴、大提琴、鋼琴迷人

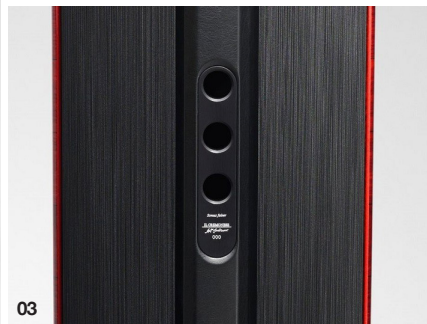
無論是用哪套擴大機，我發現Il Cremonese的小提琴、鋼琴、大提琴、弦樂群都很迷人，那是一種帶有特殊味道的聲音，那種特殊味道淡淡的，就好



01



02



03

02. 從上面俯視，可發現原來II Cremonese箱體是五角形，或者可說是菱形。整個菱形箱體除了左右二側是木皮上漆之外，其餘表面都用軟皮繃住，木皮漆工有義大利高級家具標準，整個喇叭看起來精緻又貴氣。

03. 這三個小孔就是背面的隱藏式低音反射孔，給中音單體用的。

01. II Cremonese是3.5音路設計，採用28mm高音單體一支、180mm中音單體一支、180mm低音單體二支、220mm側面單體二支，設計相當特殊。箱體正面並不寬，二側形成三角菱形，背板則收縮得只剩一條龍骨，這樣的造型可以將箱內駐波降到最低。

像樂器音色上塗了一層淡淡的蜂蜜，讓這些樂器唱出很美的音色，那是會讓人喜歡的淡淡染色。或者，我應該說是這種淡淡的染色讓樂器的音色更美，更吸引人。這種感覺上次我聽Lilium時也有，應該是他家所使用的單體的特色。

也就是因為有這種聲音特質，所以II Cremonese搭配起上述這幾套擴大機時，通通都很好聽，只是味道的濃淡不同而已。經過比較，II Cremonese搭配Accuphase這套擴大機時這種淡淡的染色最濃，而搭配Esoteric時，淡淡的染色最淡，搭配Pass X350.5則剛好居於二者之間。如果搭配COS D1直入Audio Valve Baldur 70，低頻段稍微弱些，高頻段則稍微突出，反而失去一些高中低頻段的平衡感。經過多次換機聆聽，最後我決定採用Spectral DMC30 SS + Pass X350.5這套，因為如果用Accuphase時，II Cremonese唱起大提琴時嗯嗯鼻

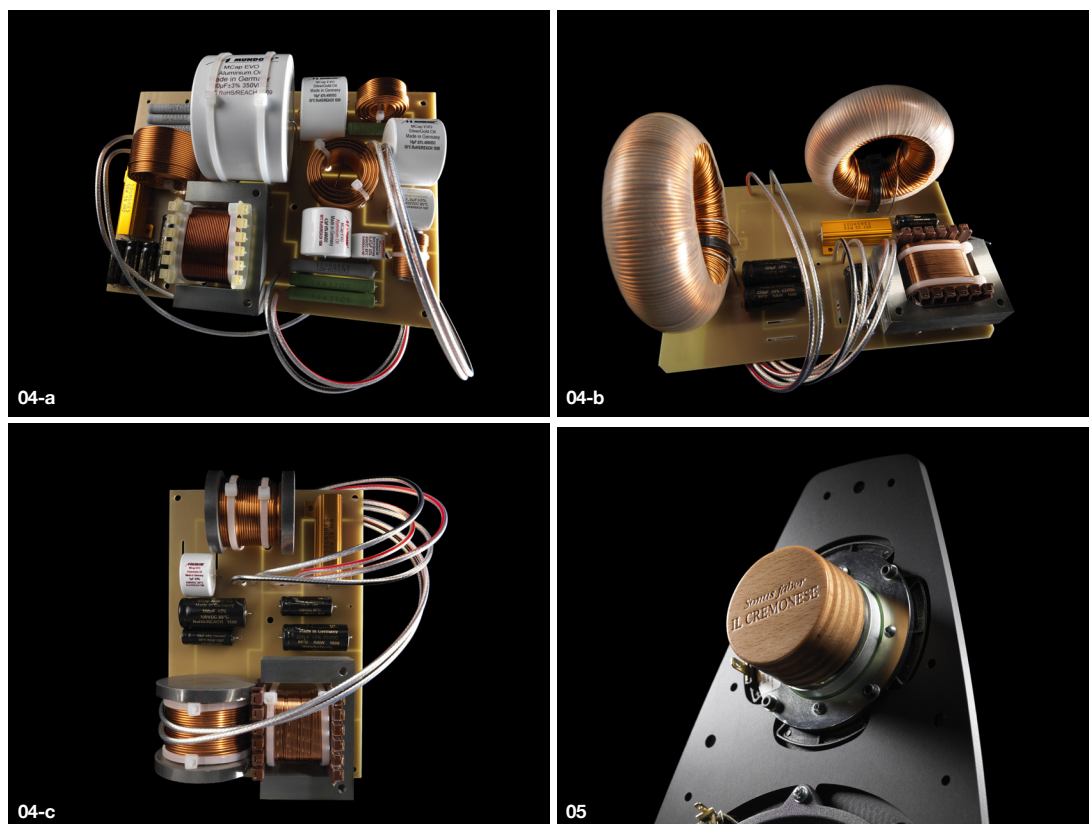
音有點太濃，而且中頻段人聲也稍微過飽滿些，少了一點清爽。而如果用Esoteric這套前後級，色彩淡了些，比較中性，但無論怎麼聽，II Cremonese那種比較濃的音色會一直竄到腦海中，讓人無法忘懷，所以雖然還是好聽，但最後忍痛放棄用Esoteric搭配II Cremonese。

人聲真棒啊

前面我沒有提到II Cremonese的人聲有多好，那是因為我要擺在這裡第一個說。當我聽Nina Simone的「You and me」（音樂檔）時，第一首「He Needs Me」，一唱出來，我就的心整個就軟下來了，開始只有鋼琴、女聲與小聲的Bass與套鼓，Nina Simone的嗓音很突出，突出到簡直可以噴到口水。然而，我卻情願被噴到口水，因為她的嗓音在II Cremonese的再生下真的太迷人了，

那是粗壯又溫柔又磁性的嗓音。而唱到「Little Girl Blue」時，開始那一段鋼琴好像小朋友在練彈，但馬上就掀起重重弦振交織，帶出Nina Simone會鑽進心底的嗓音。II Cremonese那個5吋中音單體真是優啊，能夠把人聲的美質表現得那麼直接，讓我可以完全瞭解為何Nina Simone為何會有那麼多人著迷於她的嗓音。唱到「Plain Gold Ring」這首時，我對於II Cremonese中頻段人聲所表現出來的寬鬆又真實直接已經有點上癮。再加上那龐大的鋼琴神出鬼沒的突然出現，那滿室的弦振餘音也間接告訴我II Cremonese中頻段的威力。聽完Nina Simone，我可以這麼說：如果您覺得II Cremonese的中頻段人聲表現沒什麼？那應該是搭配或調整有問題。

II Cremonese能夠有那麼優的人聲與鋼琴表現，我認為跟它的中音單體、低音單體甚至二側的低音單體採用類似的



04. Il Cremonese的分音器分為三塊，而非整塊，這三塊分音器分別安裝在頂部（a）、底部（b）與中段（c）。

05. Il Cremonese的高音單體背面有木製腔室，把整個背面封住。

振膜有關，而且中音單體與低音單體尺寸也一致，因為這樣的設計本來就是要取得中頻到低頻的聲音特質一致性，對於中頻段的表現，義大利人有他們的要求，這應該跟義大利人喜歡歌劇有關。

再來我聽Audiophile Jazz Prologue III（24/192）。Nina Simone是女低音，而且是嗓音有如砂紙的女低音，音域及中在中頻以下。而這張爵士女歌手的音域剛好相反，是在中頻以上，我想聽聽Il Cremonese在中頻以上的中高頻段表現能力。當女歌手的嗓音飄在空氣中時，我發現她的嗓音清亮飽滿有光澤，吉他甜美柔潤有彈性，聽起來好像音樂裹了一層蜂蜜一般，一方面是自然甜，另一方面則是如蜂蜜般的自然光澤。那薩克斯風也是飽滿又寬鬆，充滿吹氣質感。這張軟體的音域表現著重在中頻以上，剛好跟Nina Simone那張互補，讓我初步瞭解Il Cremonese從高到低的聲音特

質。我可以這麼說：Il Cremonese的高中低頻段都很飽滿，光澤很夠，彈性足，甜味相當濃，而且染有一種特殊色彩。

用MA唱片做測試

接下來我用今年我們出版的「聽空間在唱歌」來測試Il Cremonese。這二張軟體最大的特色是沒有壓縮沒有限制，也沒經過混音台，所有樂音僅透過二支麥克風，就傳到我們的耳朵了。所以，如果音響系統調校得當，應該聽到最多的音樂細節、最真實的樂器演奏質感、最自然的錄音空間堂音等，當然還有不被扭曲的樂器人聲音質音色。

聽過「聽空間在唱歌」，我發現Il Cremonese不僅堂音足，音場深處清晰，三角鐵、鈸、小金屬打擊樂器特別明顯，顯然中高頻段比較飽滿。而小號的聲音也比較嘹亮，光澤很足，比較美

出。腳踩大鼓、大鼓的量感比較多，但依然紮實成形。小提琴與鋼琴有股特殊的色彩，人聲比較濃厚些。大提琴鼻音濃厚，聽起來特別的美。巴松管豐滿，吉他撥弦質感清楚，手鼓的拍打質感清楚又有接觸重量感。胡琴的聲音鼻音比較重，琵琶撥弦質感比較鏗鏘。整體來說，Il Cremonese的個性不是內斂的，而是活潑外放，不過它這種活潑外放的程度剛剛好，讓音樂聽起來活生，但又不會對耳朵產生壓力。或許文字形容無法讓您對Il Cremonese的這種特質有具體的瞭解，這麼說好了：如果聽Il Cremonese之後馬上換成別的喇叭，會覺得別的喇叭好像少了很多光彩。

大提琴鼻音真美

接下來我聽Pentatone Classic的貝多芬鋼琴三重奏（Storioni Trio演奏）。此時我聽到的小提琴、大提琴、鋼琴



06. II Cremonese採用的高音單體就是他家著名的Arrow Point DAD (Damped Apex Dome)。



07. II Cremonese的底座以金屬製成，附有避震腳釘，原廠稱為Z.V.T. (Zero Vibration Transmission)，可以有效降低從地板傳到喇叭、或喇叭傳到地板的振動。

音質都很好，和聲很美。小提琴完全不會飆出來，鋼琴圓潤，泛音十足。而大提琴更是迷人，那種帶著鼻音的嗯嗯聲非常委婉，您聽過之後一定不會忘記。再挑一張大提琴音樂來聽，那是DG鋼琴與大提琴合奏的「Duo」(Helene Grimaud、Sol Gabetta)，那大提琴與鋼琴的音質真美啊，大提琴的嗯嗯聲簡直就如一位風華絕代的美女，舉手投足之間都那麼吸引人。有人可能會說總編頭腦有沒有問題？怎麼大提琴的美是這樣形容的？真的，當時我的大腦就是這樣想的，可見II Cremonese發出的大提琴聲音多美啊！

貝多芬鋼琴三重奏與鋼琴大提琴二重奏聽過，再來一張東京弦樂四重奏團所演奏的貝多芬「弦樂四重奏op. 74、95」(Harmonia Mundi)。此時每把樂器分明，活潑有勁，可說縷縷分明，而且發出很美的和聲。II Cremonese就是有能力，能夠讓樂器的聲音發出光澤與甜味。應該這麼說，II Cremonese就像一位party晚宴中明眉皓齒的美女，一站出來就吸引眾人的目光。

小提琴、管弦樂都很優異

再來我要聽幾張HDTT所推出的音樂檔。所謂HDTT就是High Definition Tape Transfers，這是一家宣稱以類比盤帶轉換成高解析音樂檔的公司，所轉製的幾乎都是類比盤帶時期優異的錄音。第一個聽的是Peter Maag指揮捷克愛樂所演奏的德弗札克「小提琴協奏曲」與拉威爾「Tzigane」(Edith Peinemann小提琴)。這一聽，讓我更加驚歎II Cremonese小提琴表現的優異，我聽到的是非常甜美、油光水滑又有清楚擦弦質感的小提琴，這麼優異的錄音我竟然不知道，查了資料，才知道原來這是DG 1965年7月的錄音，1966年發行。

再來聽Pierre Monteux指揮倫敦交響樂團所演奏的德步西「夜曲、Prelude A L'Après Midi D'Un Faune」、拉威爾「西班牙狂想曲」。這管弦樂也太棒了，原版本是Decca1961年錄音，1962年發行。II Cremonese把內中的管弦樂披上一層光澤與甜味，而且輕盈清晰，低頻量感又足。

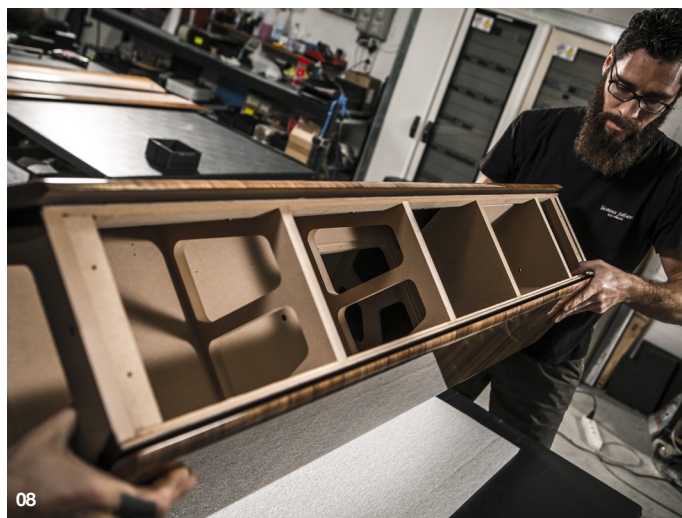
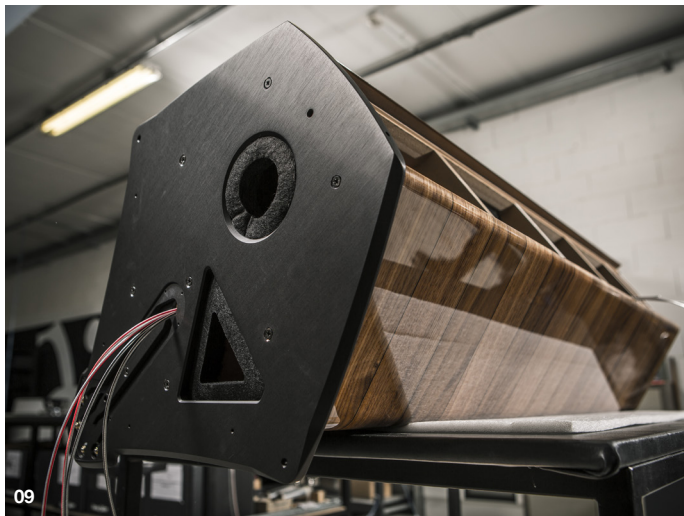
再聽Charles Munch指揮新愛樂管弦樂團的「卡門組曲」與Oivin FjeldsTadt指揮倫敦交響樂團的「皮爾金組曲」，也是HDTT的。那鈸真的是光輝燦爛，那管弦樂的內聲部那麼的清晰，木管銅管和聲加上弦樂的交織，真是太精彩了。

「皮爾金」組曲我有ORG再版的黑膠版，馬上拿出來比較，這一聽心裡大驚，HDTT轉成數位檔轉得太棒了。HDTT的音樂檔一聽上癮，我又挑出謝霖拉的那張拉威爾「西班牙交響曲」(RCA版)來聽。這張我也有再版黑膠(Walter Hendl指揮芝加哥交響樂團，RCA版)，再度拿來跟HDTT數位檔比較，同樣又是心裡一驚。唉！到底是II Cremonese的解析力好，光澤甜味足所致，讓這些HDTT數位檔聽起來竟然跟黑膠唱片那麼接近？還是HDTT轉檔的技術真的優異？

低頻飽滿有彈性

聽了那麼多數位檔，該聽CD了，我聽Lorna Hunt那張「All In One

08. II Cremonese的箱體採用三層設計，裡面有特殊補強「肋骨」，稱為雙層Dampshelves，用以制振。



09. 在箱體底部還有一個圓形、一個三角型反射孔，圓形反射孔給低音單體使用，三角型反射孔給Infra低音單體使用。

Day」。第一首鼓聲既飽滿龐大又有彈性，鼓形又很清楚，沒有散開。第四首的吉他非常迷人，聽起來好像是夏天細細的清涼瀑布水絲灑在頭上。第十首那音響迷都會喜歡的鼓聲簡直是無所不在，這也凸顯了II Cremonese的低頻表現非常優異。人聲浮凸直接又甜潤，吉他清甜軟柔又有適當的剛性。第十一首吉他輕柔，搭配著Bass的硬調撥彈聲，有硬調質感、有細柔美感，有直接開朗甜美女聲。這張軟體把II Cremonese的低頻能力表現得淋漓盡致，那是該圓滾就圓滾、該彈性就如大水球，該低沈就往下鑽，該硬調就不軟爛。

聽過大鼓的表現，我拿出RR的「Wine Dark Sea」（RR-137，HDCD），聽聽看德州大學管樂合奏團的演奏。果然不出我所料，那管樂的吹奏質感那麼真實，而且銅管的金屬光澤、溫軟厚實聽起來一點都不毛噪，反而讓人心裡踏實。而木管的圓潤甜美和聲盤旋在上方，二相對比，交織出管樂合奏的美感與音樂魅力。

II Cremonese的音樂活生感在此表現得很好，如果沒有細微敏銳的強弱變化能力，整張錄音聽起來一定會死氣沈沈，但II Cremonese卻讓這張管樂合奏聽起來興味盎然，太棒了。

內聲部解析力強

聽過CD，我挑出Muddy Waters「Folk Singer」黑膠唱片來聽。II Cremonese把這張黑膠直接硬調的美感表現得很好，吉他聽起來很甜，又有金屬弦的軟質彈性，人聲粗獷直接，音像凝聚，唱歌的力度變化清晰。堂音清楚又長，小鼓聲音清脆有勁，這些表現都顯示II Cremonese的音樂活生感很優。

最後我聽Mrawinskij指揮列寧格勒愛樂的柴可夫斯基「第五號交響曲」黑膠版。聽完第一樂章，我倒抽一口氣，不是不好聽，而是II Cremonese把第一樂章中低音聲部、銅管聲部、木管聲部都表現得太棒了，那低頻並不是渾成一團的，而是量感足又能分出低音提琴、大提琴、巴松管等樂

器。而木管、銅管的交互出現所產生的美妙音色更讓人能夠深入瞭解柴可夫斯基管弦樂配器的高明。當然，是Mrawinskij高超的指揮讓這些內聲部的精彩演奏不會被相互掩蓋，能夠一一清楚呈現。最後我必須說，如果沒有II Cremonese這麼好的解析力，柴可夫斯基配器寫得再好也是聽不出來啊！

貴氣、含金量高、音樂魅力強

Sonus Faber II Cremonese那貴氣十足的外觀與精緻的作工，有時會讓人誤解，以為它只是金玉其外的喇叭而已。有些音響迷更執著於以前Franco Serblin的聲音，認為現在的Sonus Faber喇叭不如那個時代。其實，只要您肯放下心中成見，在適當的搭配下仔細聽聽II Cremonese，就會發現II Cremonese不僅貴氣十足，內部設計含金量高，而且能夠把音樂的魅力完整呈現出來，這才是符合現代需求的優質喇叭啊！